

股票代碼:4419

 **MTI** 松懋工業股份有限公司

METALTECH INDUSTRIAL CO.,LTD

(原名:松懋化學纖維股份有限公司)

九十七年度年報

中華民國九十八年 五月 二十日 刊印

可查詢本年報之網址：公開資訊觀測站 newmops.twse.com.tw

一、本公司發言人、代理發言人

發言人姓名：蔡昆忠

職 稱：總經理

聯絡電話：(04) 8883072

電子郵件：L1254785@ms27.hinet.net

代理發言人：杜宜庭

職 稱：稽核經理

聯絡電話：(04) 24917720

電子郵件：L1254785@ms27.hinet.net

二、總公司/工廠之地址及電話

地址：彰化縣北斗鎮大新里四海路一段一號

電話：(04) 8883072

三、辦理股票過戶機構

名 稱：元大證券股份有限公司股務代理部

地 址：臺北市大同區承德路三段 210 號 B1

電 話：(02) 25865859(代表號)

網 址：<http://www.yuanta.com.tw>

四、最近年度財務報告簽證會計師

會計師姓名：蕭珍琪、洪淑華

事務所名稱：資誠會計師事務所

地 址：台中市西區 403 台中港路一段 345 號 31F

電 話：(04) 23284868

網 址：<http://www.pwc.com/tw>

五、海外有價證券掛牌買賣之交易場所名稱及查詢該海外有價證券資訊之方式：無

六、公司網址：<http://www.metaltech.com.tw>

目 錄

壹、致股東報告書	
九十七年度營業結果及九十八年度營業計劃概要	01
貳、公司簡介	
設立日期、公司沿革	04
參、公司治理報告	
一、組織系統	05
二、董事、監察人、總經理、副總經理、協理、各部門及分支機構主管資料	07
三、公司治理運作情形	11
四、會計師公費資訊	15
五、更換會計師資訊	16
六、公司之董事長、總經理、負責財務或會計事務之經理人，最近一年內曾任職於簽證會計師所屬事務所或其關係企業者	16
七、最近年度及截至年報刊印日止，董事、監察人、經理人及持股比例超過百分之十之股東股權移轉及股權質押變動情形	16
八、持股比例占前十名之股東，其相互間為財務會計準則公報第六號關係人或為配偶、二親等以內之親屬關係之資訊	16
九、公司之董事、監察人、經理人及公司直接或間接控制事業對同一轉投資事業之持股數，並合併綜合持股比例	16
肆、募資情形	
一、資本與股份、(含海外公司債)及參與發行之發行情形	17
二、公司債辦理情形	20
三、特別股辦理情形	20
四、海外存託憑證辦理情形	20
五、員工認股權憑證辦理情形	20
六、併購或受讓他公司發行新股辦理情形	20
七、資金運用計劃執行情形	20
伍、營運概況	
一、業務內容	22
二、市場及產銷概況	26
三、從業員工	30
四、環保支出資訊	31
五、勞資關係	31
六、重要契約	32
陸、財務概況	
一、最近五年度簡明資產負債表及損益表	33
二、最近五年度財務分析	35
三、公司及其關係企業最近年度及截至年報刊印日止，如有發生財務週轉困難情事，應列明其對本公司財務狀況之影響	37
四、最近年度財務報告之監察人查核報告書	38
五、最近年度經會計師查核簽證之財務報表	39

柒、財務狀況及經營結果之檢討分析與風險事項	
一、財務狀況	74
二、經營結果	74
三、現金流量	75
四、最近年度重大資本支出對財務業務之影響	76
五、最近年度轉投資政策其獲利或虧損主要原因、改善計劃及未來一年投資計畫	76
六、風險事項分析評估	76
七、其他重要事項	77
捌、特別記載事項	
一、關係企業相關資料	77
二、最近年度及截至年報刊印日止，私募有價證券辦理情形	77
三、最近年度及截止年報刊印日止子公司持有或處分本公司股票情形	77
四、其他必要補充說明事項	77
玖、最近年度及截至年報刊印日止，發生證券交易法第三十六條第二項第二款所定對股東權益或證券價格有重大影響之事項	77

壹、致股東報告書

一、九十七年度營業報告

(一) 營業計劃實施成果

- 1、本公司 97 年度的營業收入淨額為新台幣 526,905 仟元，營業淨損為 48,806 仟元，本期淨損為新台幣 153,069 仟元。
- 2、97 年度的營業收入淨額較 96 年度減少 86,523 仟元，減少率為 14.10%，營業損失較 96 年增加 25,856 仟元，增加率為 112.66%，本期淨損增加 132,724 仟元，增加率為 652.37%。
- 3、本期淨損增加主要是因營業損失較去年增加 25,856 仟元，及營業外淨損失增加 100,454 仟元：

(1) 營業收入及營業損失變動的主要原因：

- A、因整體經濟呈現衰退，下游客戶訂單銳減，致化纖事業處營業收入較去年減少 150,413 仟元，減少率為 28%，工具機事業處營收較去年減少 32,845 仟元，減少率為 42%。
- B、輕金屬材料事業處：由於本事業處係於 97 年 4 月始量產銷售，全年營收為 97,003 仟元，佔全公司營收 18%，雖公司積極拓展業務，惟仍處於發展階段，產能與訂單仍顯不足，故該事業處 97 年度全年的營業損失為 21,648 仟元。

(2) 營業外淨損失增加的主要原因：

係因 97 年受全球金融風暴影響整體經濟呈現衰退，市場需求減少，原物料價格下滑，故於 97 年度提列備抵存貨跌價損失 66,326 仟元、資產減損損失 23,366 仟元。

(二)、財務收支及獲利能力分析

本公司 97 年度財務收支及獲利能力與 96 年度比較如下表：

單位：新台幣千元

項 目	九十七年度	九十六年度	增(減)數	增(減)百分比
銷貨收入	526,905	613,428	(86,523)	-14.10%
銷貨成本	532,601	586,900	(54,299)	-9.25%
銷貨毛利	(5,696)	26,528	(32,224)	-121.47%
營業費用	43,110	49,478	(6,368)	-12.87%
營業淨損	(48,806)	(22,950)	25,856	112.66%
營業外收入	3,591	12,738	(9,147)	-71.81%
營業外費用	101,440	10,133	91,307	901.09%
本期淨損	(153,069)	(20,345)	132,724	665.37%

(三) 研究發展狀況：

本公司 97 年度研發狀況如下：

1、化纖事業處：

- (1) 成功研發特多龍細丹尼 20/24SD 布種並量產。
- (2) 成功開發尼龍經向彈性及四面彈性系列布種並量產。

2、工具機事業處：

- (1) 高速門型銑削機量化投產。
- (2) 電控機能產品量化投產。

3、輕金屬材料事業處：

目前研發成果：

- (1) 成功擠製鎂鋰合金 3mm 板材，最薄可軋延成 0.05mm 厚度超薄板，可開發應用於喇叭振膜。
- (2) 成功擠製鎂鋰合金與鎂合金無縫管材，可應用於輕量化需求產品。
- (3) 成功擠製鎂鋰合金與鎂合金散熱器，可開發應用於 LED 散熱模組。

未來研究發展方向：

- (1) 進行熔煉設備改造與製程調整，改善延伸率，減少鑄錠氧化。
- (2) 軋延設備改造與製程調整，以達到量產與穩定品質為目標。
- (3) 建立後續沖、鍛、壓製程與機械加工的相關條件。
- (4) 與表面處理廠商合作建立完整鎂鋰合金的表面處理技術。
- (5) 開發鎂鋰合金、鎂合金自行車零組件，如曲柄/座管/腳踏板。
- (6) 開發輕量化鎂合金運動器材應用，如面具/各類球具。
- (7) 應用鎂鋰合金材料開發超輕量化醫療器材。
- (8) 開發輕量化鎂合金汽、機車零件應用。

(四)、預算執行情形：未出具財務預測，故不適用。

二、九十八年度營業計劃概要

(一) 經營方針：

- 1、掌握瞬息萬變的市場商機，了解客戶之需求，創新研發。
- 2、技術深耕，研發多樣化材料，將營業觸角延伸到更寬廣的領域。
- 3、跨事業處整合資源，確保競爭優勢。
- 4、改善製程以降低成本。
- 5、提升輕金屬材料量化能力，以快速增加獲利。

(二) 重要產銷政策：

1、化纖事業處：

- (1) 朝向研發具有吸濕、快乾、彈性、防菌、除臭等功能性布種。
- (2) 朝向多樣化之高附加價值產品接單，以提升毛利率並提升客戶之滿意度。
- (3) 產銷策略以訂單生產為主，減少庫存，以零庫存為目標貫徹執行。

2、工具機事業處：

- (1) 配合同業聯誼，積極拓展空機客源，建立更廣泛之銷售通路。
- (2) 推展泛用型電控機能產品。(異業結盟)
- (3) 運用既有營運專長，跨接另件加工。

3、輕金屬事業處：

- (1) 與 3C 系統廠合作開發鎂鋰合金沖、鍛、壓製程外殼件。
- (2) 開發鎂鋰合金薄板於揚聲器振膜之應用。
- (3) 開發鎂鋰合金棒材、管材於航太和各類車輛零組件與運動器材之應用。
- (4) 網頁製做、學術論壇增加曝光機會。
- (5) 研發成果申請國內外專利。

(三) 受到外部競爭環境、法規環境及總體經營環境之影響：

近來原材料的價格變動幅度大，接單、採購原物料多採保守的態度，以避免過鉅之跌價損失。

金融海嘯影響整體經營環境，整個市場需求大幅萎縮，加強研發展現產品的差異化及特色，以及加強客戶關係之建立以利業務之推動以降低受影響程度。

(四) 未來發展策略：

展望未來，化纖事業處胚布之生產仍採取自行研發，並委外代工及依訂單生產模式經營，氣撚紗採精緻化，並具有優勢之紗種生產，以提升氣撚紗之品質及競爭力；工具機事業處產品將朝精緻化、多元化推展以提升競爭力；輕金屬事業處加強研發、提升生產技術與良率、積極配合客戶需求開發鎂鋰合金各類不同應用。

今天承蒙各位女士、先生撥冗參加本公司股東大會、本公司全體員工仍會以誠懇之心共創松懋公司美好的未來！最後敬祝各位女士、先生身體健康、萬事如意！
感謝大家的支持。

董事長：陸泰陽



貳、公司簡介

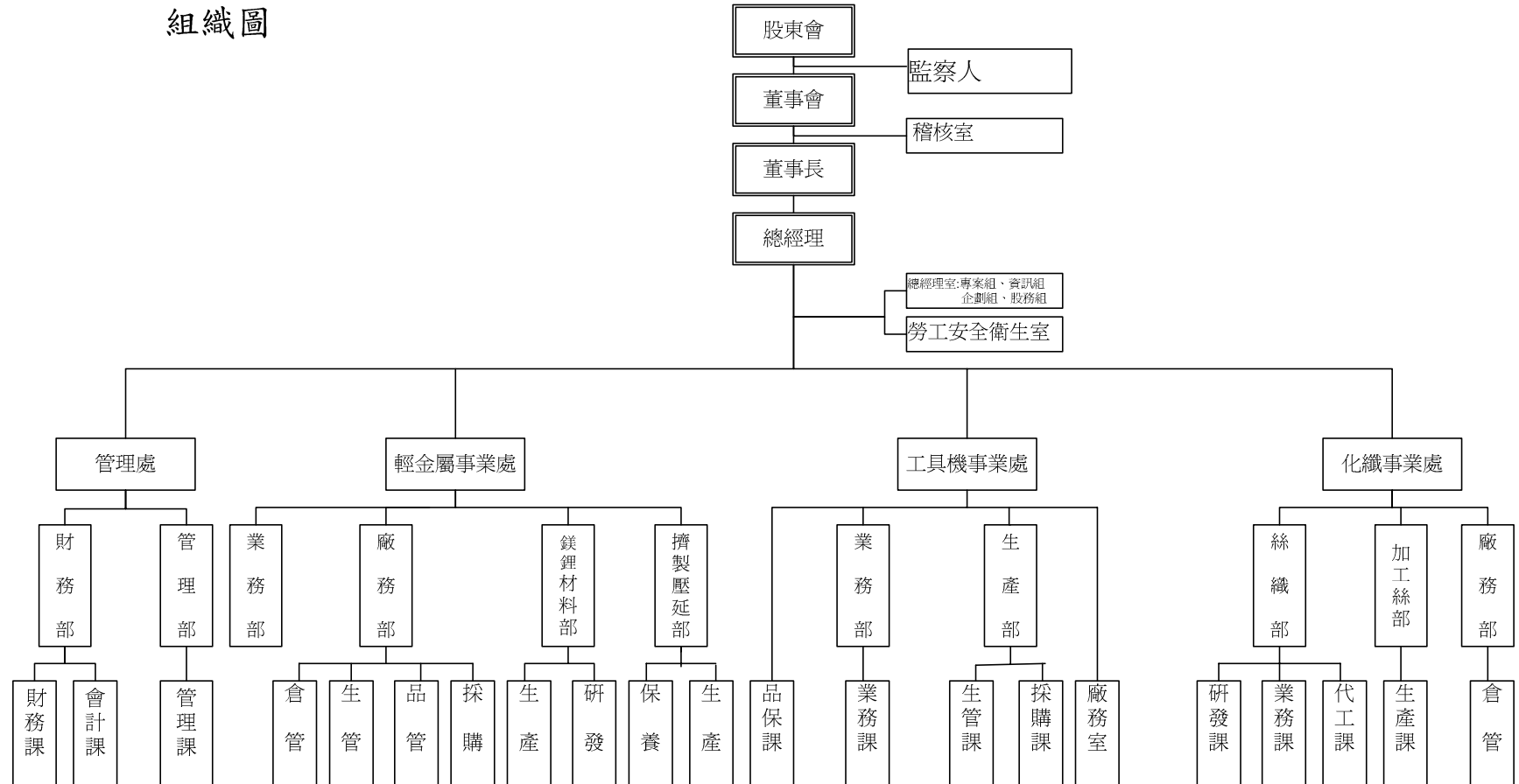
一、設立日期：中華民國八十年九月七日

二、公司沿革：

- 民國 80 年 9 月創立公司，定名為「松懋化學纖維股份有限公司」實收資本額 30,000,000 元，以生產氣撚絲、假撚絲及針織布為主。
- 民國 84 年 研發細丹尼聚酯布技術，由低單價之塔夫塔 Taffeta 布轉型為高附加價值之桃皮布 (peach skin)。
- 民國 85 年 7 月與聚隆纖維公司配合研發「細丹尼聚酯氣撚加工絲」成功。
- 民國 86 年 與聚隆纖維公司配合研發「人工鹿皮布」成功，並開始大量生產。
- 民國 86 年 10 月自行改良設計氣撚機成功，首創 214 錠/台，使產量為一般國外機種 2 倍，降低生產成本 20%。
- 民國 87 年 3 月因應新合纖布之生產為未來發展趨勢，並與中國紡織研究中心合作，引進全套織物設計電腦系統，使設計及製造全面電腦化，以因應「快速反應」的時代 (QuickResponse)，提昇整體競爭力。
- 民國 87 年 4 月盈餘轉增資 18,480,000 元及現金增資 83,160,000 元，實收資本額增為 194,040,000 元。
- 民國 87 年 6 月增設 230C/M 寬幅電腦全自動刀臂織機，決定全力生產新合纖布及彈性布。
- 民國 87 年 7 月補辦公開發行，實收資本額 194,040,000 元。
- 民國 87 年 10 月正式向財團法人中華民國證券櫃檯買賣中心提出上櫃輔導。
- 民國 88 年 6 月辦理盈餘轉增資 16,493,400 元，資本額達 210,533,400 元。
- 民國 88 年 6 月因應市場之成長，完成氣撚絲機台之改裝，使產能大幅躍升，氣撚絲單月產能達 400 噸/月。
- 民國 89 年 6 月益清投資股份有限公司、合家歡興業股份有限公司，分別補當選為董事、監察人，加入公司經營團隊。
- 民國 89 年 8 月盈餘轉增資 21,053,340 元，實收資本額為達 231,586,740 元。
- 民國 90 年 6 月 26 日經財團法人中華民國證券櫃檯買賣中心核准股票正式掛牌上櫃。
- 民國 90 年 8 月盈餘轉增資 13,895,200 元，實收資本額為達 245,481,940 元。
- 民國 95 年 3 月更名為「松懋工業股份有限公司」增加營業項目：汽、機車零件配備批發、五金零售業、模具零售業、機器設備製造…等。同時補選董事遠泰投資有限公司(代表人：陸泰陽、林大揚、李久恆)、楊佳玲，監察吳玟音、王潤泰、王世義，選任陸泰陽為董事長。
- 民國 95 年 4 月成立 CNC 工具機事業部門。
- 民國 95 年 4 月成立鎂鋰合金研發部門。
- 民國 96 年 1 月 16 日鎂鋰合金產品發表；1 月 20 日成立輕金屬事業部門。
- 6 月辦理私募普通股 87,500,000 元，實收資本額為達 332,981,940 元。
- 成功開發尼龍 66 細丹尼 20/24FD 布種並量產。
- #1700 研發機型量化投產。
- 輕金屬材料事業處安置三條生產線。
- 民國 97 年 4 月輕金屬材料事業處開始量產銷售；
- 12 月沙灘車取得歐盟銷售認證；
- 成功開發尼龍經向彈性及四面彈性系列布種並量產；
- 高速門型銑削機量化投產；電控機能產品量化投產；
- 成功擠製鎂鋰合金 3mm 板材，最薄可軋延成 0.05mm 厚度超薄板；
- 成功擠製鎂鋰合金與鎂合金無縫管材、散熱器。

參、公司治理報告
 一、組織系統
 1. 組織圖：

松懋工業股份有限公司
 組織圖



2. 各主要部門所營業務：

部 門	主 要 職 務
稽 核 室	<ol style="list-style-type: none"> 1. 公司稽核工作。 2. 督促各項作業流程有效運作。 3. 檢討作業流程合理化。 4. 擬定及呈核年度內部稽核計劃。 5. 執行內部稽核計劃之各項作業。
總 經 理 室	<ol style="list-style-type: none"> 1. 資訊設備與應用系統之整體規劃及安全管制。 2. 投資專案及年度經營計劃之擬定。 3. 電腦設備之採購及安裝維護。 4. 各項資訊系統及檔案安全性及權限控管。 5. 新系統開發之可行性評估、系統分析、規畫設計。 6. 現有資訊系統維護及程式修改。 7. 協助內控制度推行及執行。 8. 處理應向主管機關公告或申報事項。 9. 股務之相關作業。
勞 工 安 全 衛 生 室	<ol style="list-style-type: none"> 1. 防止職業災害。 2. 保障勞工安全與健康。 3. 辦理工廠、設備、作業環境之安全維護及申報。 4. 釐訂職業災害防止計畫，並指導有關部門實施。 5. 規劃、督導各部門之勞工安全衛生管理。 6. 向雇主提供有關勞工安全衛生管理資料及建議。
管 理 處	<ol style="list-style-type: none"> 1. 掌管總務、人事、採購。 2. 管理制度之擬定及執行。 3. 公共安全衛生及環保措施之規劃與執行。 4. 掌管會計、成本、財務。 5. 負責會計制度之擬定及執行。 6. 各項財務相關作業。
化 纖 事 業 處	<ol style="list-style-type: none"> 1. 加工絲、胚布相關產品之研發。 2. 加工絲、胚布業務之推展與服務事宜。 3. 加工絲、胚布產銷計劃之排定與生產。 4. 加工絲、胚布存貨之管理及品質管制。
工 具 機 事 業 處	<ol style="list-style-type: none"> 1. 工具機相關產品之研發。 2. 工具機業務之推展與服務事宜。 3. 工具機產銷計劃之排定與生產。 4. 工具機存貨之管理及品質管制。
輕 金 屬 事 業 處	<ol style="list-style-type: none"> 1. 鎂鋰合金、鎂合金、高強度鋁合金相關產品之研發。 2. 鎂鋰合金、鎂合金、高強度鋁合金業務之推展與服務事宜。 3. 鎂鋰合金、鎂合金、高強度鋁合金產銷計劃之排定與生產。 4. 鎂鋰合金、鎂合金、高強度鋁合金存貨之管理及品質管制。 5. 沙灘車業務之推展與服務事宜。

二、董事、監察人、總經理、副總經理、協理、各部門及分支機構主管資料：

1. 董事及監察人資料(一)：

98年04月11日

職稱	姓名	選(就)任日期	任期	初次選任日期	選任時持有股份		現在持有股數		配偶、未成年子女現在持有股份		利用他人名義持有股份		主要經(學)歷	目前兼任本公司及其他公司之職務	具配偶或二親等以內關係之其他主管、董事或監察人		
					股數	持股比率	股數	持股比率	股數	持股比率	股數	持股比率			職稱	姓名	關係
董事長	鼎力金屬工業(股)公司 代表人：陸泰陽	96.06.22 (96.07.01)	3年	95.03.29	6,935,000	20.83%	3,966,000	11.91%	—	—	—	—	高中	本公司-董事長 公司： 鼎力金屬工業(股)公司-董事長 陸力鋼鐵工業(股)公司-董事長 金豐機器(股)公司-董事 金豐(中國)機械有限公司-董事長	無	無	無
董事	鼎力金屬工業(股)公司 代表人：林大揚	96.06.22 (96.07.01)	3年	95.03.29	6,935,000	20.83%	3,966,000	11.91%	—	—	—	—	大學 羽田機械技研中心副理	公司 鼎力金屬工業(股)公司-副總經理	無	無	無
董事	鼎力金屬工業(股)公司 代表人：蔡昆忠	96.06.22 (96.07.01)	3年	95.03.29	6,935,000	20.83%	3,966,000	11.91%	—	—	—	—	台北工專 台灣化學纖維(股)公司 課長 聚隆纖維(股)公司-副總經理	本公司-總經理	無	無	無
董事	李久恒	96.06.22 (96.07.01)	3年	95.03.29	254,000	0.76%	764,000	2.29%	5,000	0.02%	—	—	國防醫學院醫學系畢業 美國德州、加州大學進修 專業醫師		無	無	無
董事	林武俊	96.06.22 (96.07.01)	3年	96.06.22	—	—	50,000	0.15%	50,000	0.15%	—	—	台灣大學政治系 台灣省政府諮議 台南市政府社會局長 台南師範學院、實踐大學兼任副教授 統一企業公司社會福利基金會董事		無	無	無
監察人	黃中安	96.06.22 (96.07.01)	3年	96.06.22	—	—	300,000	0.9%	300,000	0.9%	—	—	國中 安佃公司董事長	公司 安佃公司董事長	無	無	無
監察人	馮國賓	96.06.22 (96.07.01)	3年	96.06.22	—	—	15,000	0.05%	—	—	—	—	專科 羽田機械零件廠課長	公司 鼎力金屬工業(股)公司-協理	無	無	無
監察人	王潤泰	96.06.22 (96.07.01)	3年	95.03.29	—	—	350,000	1.05%	—	—	—	—	專科 陸力鋼鐵工業(股)公司-副總	公司 陸力鋼鐵工業(股)公司-副總	無	無	無

2. 法人股東之主要股東

98年04月11日

法人股東名稱	法人股東之主要股東(註2)
鼎力金屬工業(股)公司	陸泰陽(88.92 %)、廣偉投資有限公司(4.18 %)、遠泰投資有限公司(4.18 %)

3. 表一主要股東為法人者其主要股東

98年04月11日

法人股東名稱	法人股東之主要股東(註2)
廣偉投資有限公司	黃淑香(99.57 %)
遠泰投資有限公司	陸泰陽(99.57 %)

4. 董事及監察人資料(二)

98年5月20日

姓名	條件	是否具有五年以上工作經驗 及下列專業資格			符合獨立性情形(註2)										備註			
		商務、法務、財務、會計或公司業務所須相關科系之公立大專院校講師以上	法官、檢察官、律師、會計師或其他與公司業務所需之國家考試及格領有證書之專門職業及技術人員	具有五年以上商務、法務、財務、會計或公司業務所須之工作經驗	1	2	3	4	5	6	7	8	9	10				
(註1)																		兼任其他公開發行公司獨立董事家數
鼎力金屬工業(股)公司 代表人：陸泰陽	-	-	✓		-	-	-	✓	-	-	✓	✓	✓	✓	✓	✓	✓	無
鼎力金屬工業(股)公司 代表人：林大揚	-	-	✓		-	✓	-	✓	-	✓	✓	✓	✓	✓	✓	✓	✓	無
鼎力金屬工業(股)公司 代表人：蔡昆忠	-	-	✓		-	✓	-	✓	✓	✓	✓	✓	✓	✓	✓	✓	✓	無
李久恒	-	-	✓		✓	✓	-	✓	✓	✓	✓	✓	✓	✓	✓	✓	✓	無
林武俊	-	-	✓		✓	✓	-	✓	✓	✓	✓	✓	✓	✓	✓	✓	✓	無
黃中安	-	-	✓		✓	✓	-	✓	✓	✓	✓	✓	✓	✓	✓	✓	✓	無
馮國賓	-	-	✓		-	✓	✓	✓	-	✓	✓	✓	✓	✓	✓	✓	✓	無
王潤泰	-	-	✓		-	✓	✓	✓	✓	✓	✓	✓	✓	✓	✓	✓	✓	無

註1：欄位多寡視實際數調整。

註2：各董事、監察人於選任前二年及任職期間符合下述各條件者，請於各條件代號下方空格中打“✓”。

- (1)非為公司或其關係企業之受僱人。
- (2)非公司或其關係企業之董事、監察人(但如為公司或其母公司、公司直接及間接持有表決權之股份超過百分之五十之子公司之獨立董事者，不在此限)。
- (3)非本人及其配偶、未成年子女或以他人名義持有公司已發行股份總額百分之一以上或持股前十名之自然人股東。
- (4)非前三款所列人員之配偶、二親等以內親屬或五親等以內直系血親親屬。
- (5)非直接持有公司已發行股份總額百分之五以上法人股東之董事、監察人或受僱人，或持股前五名法人股東之董事、監察人或受僱人。
- (6)非與公司有財務或業務往來之特定公司或機構之董事(理事)、監察人(監事)、經理人或持股百分之五以上股東。
- (7)非為公司或關係企業提供商務、法務、財務、會計等服務或諮詢之專業人士、獨資、合夥、公司或機構之企業主、合夥人、董事(理事)、監察人(監事)、經理人及其配偶。
- (8)未與其他董事間具有配偶或二親等以內之親屬關係。
- (9)未有公司法第30條各款情事之一。
- (10)未有公司法第27條規定以政府、法人或其代表人當選。

5. 總經理、副總經理、協理、各部門及分支機構主管資料:

98年4月11日

職稱 (註1)	姓名	選(就)任 日期	持有股份		配偶、未成年子女 現在持有股份		利用他人名義 持有股份		主要經 (學)歷 (註2)	目前兼任他 公司之職務	具配偶或二親等以內關係之其他主管、董事或監 察人		
			股數	持股比率	股數	持股比率	股數	持股比率			職稱	姓名	關係
總經理	蔡昆忠	88.11.01	245,344	0.74%	—	—	—	—	台北工專 台灣化學纖維(股)公司 課長 聚隆纖維(股)公司-副總經理	無	—	—	—
副總經理	李金山	88.01.18	100,166	0.30%	6,000	0.02%	—	—	台北工專 台灣化學纖維(股)公司 主辦 聚隆纖維(股)公司 課長 天絲纖維(股)公司 廠長	無	—	—	—

三、董事(含獨立董事)、監察人、總經理及副總經理之酬金

(1-1) 董事(含獨立董事)之酬金 (個別揭露姓名及酬金方式)

單位:新台幣仟元

職稱	姓名	董事酬金								A、B、C及D等 四項總額占稅後 純益之比例	兼任員工領取相關酬金								A、B、C、D、E、F 及G等七項總額占 稅後純益之比例	有無領取 來自公 司以外 之酬金					
		報酬(A)		退職退休金		盈餘分配之酬 勞(C)		業務執行費用 (D)			薪資、獎金及特 支費等(E)		退職退休金(F) (註1)		盈餘分配員工紅利(G)		員工認股權憑證 得認購股數(H)								
		本公司	合併報 內所有 公司	本公司	合併報 內所有 公司	本公司	合併報 內所有 公司	本公司	合併報 內所有 公司		本公司	合併報 內所有 公司	本公司	合併報 內所有 公司	本公司	合併報 內所有 公司	本公司	合併報 內所有 公司			本公司	合併報 內所有 公司			
董事長	鼎力金屬工業 (股)公司 代表人:陸泰陽	—	—	—	—	—	—	30	—	-0.02	—	—	—	—	—	—	—	—	—	—	—	—	-0.02	—	無
董事	鼎力金屬工業 (股)公司 代表人:林大揚	—	—	—	—	—	—	30	—	-0.02	—	—	—	—	—	—	—	—	—	—	—	—	-0.02	—	無
董事	鼎力金屬工業 (股)公司 代表人:蔡昆忠	—	—	—	—	—	—	30	—	-0.02	—	1,174	—	136	0.08	—	—	—	—	—	—	—	-0.87	—	無
董事	李久恒	—	—	—	—	—	—	24	—	-0.016	—	—	—	—	—	—	—	—	—	—	—	-0.016	—	無	
董事	林武俊	—	—	—	—	—	—	24	—	-0.016	—	—	—	—	—	—	—	—	—	—	—	-0.016	—	無	

註1:97年度屬退職退休金費用化之提撥數。

(2-1) 監察人之酬金(個別揭露姓名及酬金方式)

單位:新台幣仟元

職稱	姓名 (註1)	監察人酬金								A、B、C及D等四項總額占稅後純益之比例(註8)		有無領取來自子公司以外轉投資事業酬金(註9)
		報酬(A) (註2)		退職退休金(B)		盈餘分配之酬勞(C) (註3)		業務執行費用(D) (註4)		本公司	合併報表內所有公司 (註5)	
		本公司	合併報表內所有公司 (註5)	本公司	合併報表內所有公司 (註5)	本公司	合併報表內所有公司 (註5)	本公司	合併報表內所有公司 (註5)			
監察人	黃中安	—	—	—	—	—	—	30	—	-0.02	—	無
監察人	馮國賓	—	—	—	—	—	—	30	—	-0.02	—	無
監察人	王潤泰	—	—	—	—	—	—	30	—	-0.02	—	無

(3-1) 總經理及副總經理之酬金(個別揭露姓名及酬金方式)

單位:新台幣仟元

職稱	姓名	薪資(A)		退職退休金(B) (註1)		獎金及特支費等等(C)		盈餘分配之員工紅利金額(D)				A、B、C及D等四項總額占稅後純益之比例(%)		取得員工認股權憑證數額		有無領取來自子公司以外轉投資事業酬金	
		本公司	合併報表內所有公司	本公司	合併報表內所有公司	本公司	合併報表內所有公司	本公司		合併報表內所有公司		本公司	合併報表內所有公司	本公司	合併報表內所有公司		
								現金紅利金額	股票紅利金額	現金紅利金額	股票紅利金額						
總經理	蔡昆忠	1,174		136									-0.85				無
副總經理	李金山	922		112									-0.67				無

註1:97年度屬退職退休金費用化之提撥數。

(4) 配發員工紅利之經理人姓名及配發情形:無

(5) 分別比較說明最近兩年度支付公司董事、監察人、總經理及副總經理酬金佔稅後純益比例之分析及給付酬金之政策、標準與組合、訂定酬金之程序及與經營績效之關聯性

1. 本公司最近兩年度支付本公司董事、監察人、總經理及副總經理酬金佔稅後純益比例之分析

單位:新台幣仟元

職稱	97年酬金	97年酬金佔稅後純益比例	96年酬金	96年酬金佔稅後純益比例
董事	138	-0.09%	60	-0.29%
監察人	90	-0.06%	36	-0.18%
總經理及副總經理	2096	-1.37%	1,857	-9.13%

註:1. 本公司董事、監察人之車馬費及其參與公司營運之薪資,授權董事會並參照同業水準,不論盈虧均支付之。

2. 公司得設經理人,其委任、解任及報酬應依公司法規定為之。

三、公司治理運作情形

(一)、董事會運作情形：

最近年度(97 年度)董事會開會次數:6 次，董事監察人出席情形如下：

職 稱	姓 名(註 1)	實際出(列)席 次數	委託出席 次數	實際出(列) 席率(%)	備註
董事長之 法人代表人	鼎力金屬工業 (股)有限公司 代表人:陸泰陽	6		100	連任。改選日期:96.06.22
董事之法 人代表人	鼎力金屬工業 (股)有限公司 代表人:林大揚	6		100	連任。改選日期:96.06.22
董事法人 代表人	鼎力金屬工業 (股)有限公司 代表人:蔡昆忠	6		100	新任。改選日期:96.06.22
董事本人	李久恒	4		67	連任。改選日期:96.06.22
董事本人	林武俊	4	1	67	新任。改選日期:96.06.22
監察人	王潤泰	6		100	連任。改選日期:96.06.22
監察人	黃中安	5		83	新任。改選日期:96.06.22
監察人	馮國賓	6		100	新任。改選日期:96.06.22

其他應記載事項：

一. 證交法第 14 條之 3 所列事項暨其他經獨立董事反對或保留意見且有紀錄或書面聲明之董事會議決事項:不適用。

二. 董事對利害關係議案迴避之執行情形: 無與董事利害關係之議案應予迴避之情事。

三. 當年度及最近年度加強董事會職能之目標(例如設立審計委員會、提昇資訊透明度等)與執行情形評估:目前董事會依據董事會議事規範運作,冀提升公司治理,強化資訊透明。

(二)審計委員會運作情形或監察人參與董事會運作情形資訊：本公司未設置審計委員會，監察人參與董事會運作情形如下：

最近年度(97 年度)董事會開會 6 次 (A)，列席情形如下：

職稱	姓名	實際列席次數(B)	實際列席率(%) (B/A) (註)	備註
監察人	王潤泰	6	100	
監察人	黃中安	5	83	
監察人	馮國賓	6	100	

其他應記載事項：

一、監察人之組成及職責：

(一) 監察人與公司員工及股東之溝通情形：

監察人認為必要時得與員工、股東直接聯絡對談。

(二) 監察人與內部稽核主管及會計師之溝通情形：

- 1、稽核主管於稽核項目完成，向監察人提報稽核報告，監察人並無反對意見。
- 2、稽核主管列席公司定期性董事會並作稽核業務報告，監察人並無反對意見。
- 3、監察人會與會計師進行溝通會議。

二、監察人列席董事會如有陳述意見，應敘明董事會日期、期別、議案內容、董事會決議結果以及公司對監察人陳述意見之處理：無

(三) 公司治理運作情形及其與公司治理實務守則差異情形及原因

項目	運作情形	與上市上櫃公司治理實務守則差異情形及原因
<p>一、公司股權結構及股東權益</p> <p>(一) 公司處理股東建議或糾紛等問題之方式</p> <p>(二) 公司掌握實際控制及公司之主要股東及主要股東名單之情形</p> <p>(三) 公司建立與關係企業及業務風險控管之防火牆</p>	<p>(一) 本公司由股務代理單位與總經理室等專人，協助處理股東建議及相關事務</p> <p>(二) 本公司由股務代理單位與總經理室等專人負責。</p> <p>(三) 本公司依公司章程及相關作業程序來控管風險。</p>	<p>(一) 符合「上市上櫃公司治理實務守則」規定。</p> <p>(二) 符合「上市上櫃公司治理實務守則」規定。</p> <p>(三) 符合「上市上櫃公司治理實務守則」規定。</p>
<p>二、董事會之組成及職責</p> <p>(一) 公司設置獨立董事之情形</p> <p>(二) 定期評估簽證會計師獨立性之情形</p>	<p>(一) 本公司董事5席，並無獨立董事。各董事均依公司法及本公司章程、董事會議事規則、及其相關法令之規定行使董事職權。</p> <p>(二) 本公司由董事會定期評估簽證會計師之獨立性。</p>	<p>(一) 本公司非屬強制設置獨立董事之對象，擬研議是否設置，並配合法令之規定辦理。</p> <p>(二) 符合「上市上櫃公司治理實務守則」規定。</p>
<p>三、建立與利害關係人溝通管道之情形</p>	<p>本公司各項作業遵循內部控制制度執行，各利害關係人如有需求，可隨時聯絡公司各相關部門及單位，溝通管道暢通；並且本公司設有發言人及代理發言人，作為公司對外發表意見之管道。</p>	<p>符合「上市上櫃公司治理實務守則」規定。</p>
<p>四、資訊公開</p> <p>(一) 公司架設網站，揭露財務業務及公司治理資訊之情形</p> <p>(二) 公司採行其他資訊揭露之方式（如架設人專責蒐集人過揭英文網站、指定之發言人負責揭露、落實公司資訊網站等）</p>	<p>(一) 本公司重要訊息及治理訊息之揭露均係透過公開資訊觀測網站。</p> <p>(二) 本公司採行發言人及代理發言人制度，故除利用公開資訊觀測站發佈重大訊息外，均指定專人對外發表相關訊息。</p>	<p>尚符合「上市上櫃公司治理實務守則」規定。</p> <p>尚符合「上市上櫃公司治理實務守則」規定。</p>

五、公司設置提名或薪酬委員會等運作情形	本公司無設置相關委員會。	本公司目前雖未設置提名或薪酬委員會，但經理人任職均對董事會通過核定均依規予以核定。
六、公司如依據「上市上櫃公司治理實務守則」訂有公司治理實務守則者，請敘明其運作與所訂公司治理實務守則之差異情形： 本公司尚未訂定「公司治理實務守則」，但實務皆依公司治理精神運作並遵照相關法令規定辦理。		
七、其他有助於瞭解公司治理運作情形之重要資訊(如員工權益、僱員關懷、投資者關係、供應商關係、利害關係人之權利、董事及監察人進修之情形、風險管理政策及風險衡量標準之執行情形、客戶政策之執行情形、公司為董事及監察人購買責任保險之情形等)： <ol style="list-style-type: none"> 1. 員工權益：本公司以誠信對待員工，依勞基法保障員工合法權益。 2. 僱員關懷：本公司設立職工福利委員會，辦理員工關懷福利活動。 3. 投資者關係：本公司有股務代理及總經理室等專人，協助處理股東建議及相關事務。 4. 供應商關係：本公司與供應商維繫良好的關係。 5. 利害關係人之權利：利害關係人得與公司進行溝通、建言，以維護應有之合法權益。 6. 董事及監察人之進修情形：本公司董事及監察人均具有經營管理實務經驗。 7. 風險管理政策及風險衡量標準之執行情形：依法訂定各種內部規章，進行風險管理及評估。 8. 客戶政策之執行情形：本公司與客戶維持良好關係，以創造公司利潤。 9. 公司為董事及監察人購買責任保險之情形：考量規劃中。 		
八、如有公司治理自評報告或委託其他專業機構之公司治理評鑑報告者，應敘明其自評(或委外評鑑)結果、主要缺失(或建議)事項及改善情形： 不適用。		

(四)履行社會責任情形：公司對環保、社區參與、社會貢獻、社會服務、社會公益、消費者權益、人權、安全衛生與其他社會責任活動所採行之制度與措施及履行情形：

本公司設立輕金屬材料事業處，從事研發及生產輕薄之輕金屬材料，致力推動節能減碳產品，履行社會責任。

(五)公司如有訂定公司治理守則及相關規章者，應揭露其查詢方式：不適用。

(六)公司治理運作情形之其他重要資訊：無。

(七)內控控制制度執行狀況

(1)內部控制聲明書

松懋工業股份有限公司
(原名：松懋化學纖維股份有限公司)
內部控制制度聲明書

日期：98年4月29日

本公司民國97年01月01日至97年12月31日之內部控制制度，依據自行檢查的結果，謹聲明如下：

- 一、本公司確知建立、實施和維護內部控制制度係本公司董事會及經理人之責任，本公司業已建立此一制度。其目的係在對營運之效果及效率(含獲利、績效及保障資產安全等)、財務報導之可靠性及相關法令之遵循等目標的達成，提供合理的確保。
- 二、內部控制制度有其先天限制，不論設計如何完善，有效之內部控制制度亦僅能對上述三項目標之達成提供合理的確保；而且，由於環境、情況之改變，內部控制制度之有效性可能隨之改變。惟本公司之內部控制制度設有自我監督之機制，缺失一經辨認，本公司即採取更正之行動。
- 三、本公司係依據「公開發行公司建立內部控制制度處理準則」(以下簡稱「處理準則」)規定之內部控制制度有效性之判斷項目，判斷內部控制制度之設計及執行是否有效。該「處理準則」所採用之內部控制制度判斷項目，係為依管理控制之過程，將內部控制制度劃分為五個組成要素：1. 控制環境，2. 風險評估，3. 控制作業，4. 資訊及溝通，及5. 監督。每個組成要素又包括若干項目。前述項目請參見「處理準則」之規定。
- 四、本公司業已採用上述內部控制制度判斷項目，檢查內部控制制度之設計及執行的有效性。
- 五、本公司基於前項檢查結果，認為本公司上開期間的內部控制制度(含對子公司之監理)，包括知悉營運之效果及效率目標達成之程度、財務報導之可靠性及相關法令之遵循有關的內部控制制度等之設計及執行係屬有效，其能合理確保上述目標之達成。
- 六、本聲明書將成為本公司年報及公開說明書之主要內容，並對外公開。上述公開之內容如有虛偽、隱匿等不法情事，將涉及證券交易法第二十條、第三十二條、第一百七十一條及第一百七十四條等之法律責任。
- 七、本聲明書業經本公司民國98年04月29日董事會通過，出席董事5人中，有0人持反對意見，餘均同意本聲明書之內容，併此聲明。

松懋工業股份有限公司
(原名：松懋化學纖維股份有限公司)

董事長：陸泰陽



簽章

總經理：蔡昆忠



簽章

(2)經證期會要求需委託會計師專案審查內部控制制度者，應揭露會計師查核報告：不適用。

(八)最近年度及截止年報刊印日止公司及其內部人員依法被處罰、公司對其內部人員違反內部控制制度規定之處罰、主要缺失及改善情形：無。

(九)最近年度及截止年報刊印日止股東會及董事會之重要決議：

日期	董事會/ 股東會	重 要 決 議 事 項
97.03.29	董事會	96 年度營業報告書、財務報表、虧損撥補表；轉投資設立子公司案；銀行融資案；96 年度內控聲明書；97 年股東常會召開事宜。
97.05.15	董事會	97 年股東常會地點變更。
97.06.12	董事會	金融機構融資續約案；金融機構融資案；取消設立子公司案。
97.06.25	股東會	96 年度營業報告書及決算表冊；年度虧損撥補案。
97.8.25	董事會	97 年第二季財務報表；金融機構融資續約案。
97.10.27	董事會	97 年第三季營運狀況報告。
97.12.25	董事會	發行國內第一次有擔保可轉換公司債；廠房續約案；修訂董事會議事辦法；98 年度稽核計劃；金融機構融資續約案。
98.03.24	董事會	98 年度預算案；98 年股東常會召開事宜；98 年股東常會受理股東書面提案事宜。
98.04.05	董事會	沙灘車業務；廠房租賃合約。
98.04.29	董事會	97 年度營業報告書、財務報表、虧損撥補；資產減損報告；97 年度累積虧損逾收資本額二分之一；修訂「資金貸與他人作業程序」案；修訂「背書保證管理辦法」案；修訂內部控制制度；金融機構融資續約案；取消發行國內第一次有擔保可轉換公司債；私募普通股現金增資案。

(十)最近年度及截至年報刊印日止董事或監察人對董事會通過重要決議有不同意見且有紀錄或書面聲明者，其主要內容：無。

(十一)最近年度及截至年報刊印日止，與財務報告有關人士（包括董事長、總經理、會計主管及內部稽核主管等）辭職解任情形之彙總：無

四、會計師公費資訊

(一)給付簽證會計師、簽證會計師所屬事務所及其關係企業之非審計公費為審計公費之四分之一以上者：不適用。

(二)更換會計師事務所且更換年度所支付之審計公費較更換前一年度之審計公費減少者，應揭露更換前後審計公費金額及原因：不適用。

(三)審計公費較前一年度減少達百分之十五以上者，應揭露審計公費減少金額、比例及原因：不適用。

五、更換會計師資訊：最近二年度(96年及97年)無更換會計師之情形。

六、公司之董事長、總經理、負責財務或會計事務之經理人，最近一年內曾任職於簽證會計師所屬事務所或其關係企業：無。

七、董事、監察人、經理人及大股東股權變動情形

最近年度及截至年報刊印日止董事、監察人、經理人及持股比例超過百分之十之股東股權移轉及股權質押變動情形：

1. 董事、監察人、經理人及持股比例超過百分之十之股東股權變動情形：

職稱(註1)	姓名	九十七年度		當年度截至4月11日止	
		持有股數增(減)數	質押股數增(減)數	持有股數增(減)數	質押股數增(減)數
法人董事及大股東	鼎力金屬工業(股)公司	(1,189,000)	—	(559,000)	(559,000)
法人董事代表人及大股東	陸泰陽	(1,725,000)	—	—	—
法人董事代表人	林大揚	0	—	(18,000)	—
法人董事代表人	蔡昆忠	(251,000)	—	(87,000)	—
董事	李久恒	10,000	—	—	—
董事	林武俊	0	—	—	—
監察人	王潤泰	0	—	—	—
監察人	黃中安	0	—	—	—
監察人	馮國賓	0	—	—	—
副總及會計主管	李金山	0	—	—	—

2. 股權移轉資訊：無股權移轉之相對人為關係人之情形。

3. 股權質押資訊：無股權質押之相對人為關係人之情形。

八、持股比例占前十大股東間互為財務會計準則公報第六號關係人關係之資訊

98年4月11日

姓名(註1)	本人持有股份		配偶、未成年子女持有股份		利用他人名義合計持有股份		前十大股東相互間具有財務會計準則公報第六號關係人或為配偶、二等親關係者，其名稱或姓名及關係。		備註
	股數	持股比例	股數	持股比例	股數	持股比例	名稱	關係	
鼎力金屬工業(股)有限公司	3,966,000	11.91%	—	—	—	—		與本公司同一董事長	
陸泰陽	2,700,000	8.1%	—	—	—	—		本公司董事長	

九、公司之董事、監察人、經理人及公司直接或間接控制之事業對同一轉投資事業之持股數，並合併計算綜合持股比例：不適用。

肆、募資情形

一、公司資本及股份

(一)股本來源:

1. 股份種類:

單位:股

股 份 種 類	核 定 股 本				備 註
	流通在外股份 (已上櫃)	私募 (未上櫃)	未發行股份	合 計	
記名普通股	24,548,194	8,750,000	16,701,806	50,000,000	

2. 股本形成經過:

單位:仟股/仟元

年/月	每股 面額 (元)	核 定 股 本		實 收 股 本		備 註		
		股 數	金 額	股 數	金 額	股 本 來 源	以現金以外之 財產抵充股款 者	其他
80/09	10	3,000	30,000	3,000	30,000	設立資本	—	—
81/05	10	4,000	40,000	4,000	40,000	現金增資10,000	—	—
81/12	10	4,500	45,000	4,500	45,000	現金增資5,000	—	—
82/08	10	6,000	60,000	6,000	60,000	現金增資15,000	—	—
83/08	10	10,000	100,000	7,000	70,000	現金增資10,000	—	—
85/10	10	10,000	100,000	7,700	77,000	盈餘轉增資7,000	—	—
86/08	10	10,000	100,000	9,240	92,400	資本公積693	—	—
						盈餘轉增資14,707		
87/04	10	30,000	300,000	19,404	194,040	現金增資83,160	—	—
						盈餘轉增資18,480		
88/07	10	30,000	300,000	21,053	210,533	盈餘轉增資16,493	—	—
89/11	10	30,000	300,000	23,158	231,586	盈餘轉增資21,053	—	—
90/10	10	30,000	300,000	24,548	245,481	盈餘轉增資13,895	—	—
96/06	10	50,000	500,000	33,298	332,982	私募增資8,750	—	—

(二) 股東結構:

98年4月11日

股東結 構 數量	政府 機構	金融 機構	其他 法人	個人	外國機構 及外國人	合 計
人數	0	0	15	2482	1	2498
持有股數	0	0	4,294,560	28,995,634	8,000	33,298,194
持有比例	0	0	12.89%	87.09%	0.02%	100%

(三) 股權分散情形

(每股面額十元)

98年4月11日

持股分級	股東人數	持有股數	持股比例(%)
1 至 999	349	42,889	0.13
1,000 至 5,000	1465	3,314,024	9.95
5,001 至 10,000	294	2,400,566	7.21
10,001 至 15,000	89	1,152,551	3.46
15,001 至 20,000	76	1,437,000	4.32
20,001 至 30,000	64	1,637,000	4.92
30,001 至 50,000	70	2,786,230	8.37
50,001 至 100,000	46	3,316,258	9.96
100,001 至 200,000	25	3,522,332	10.58
200,001 至 400,000	12	3,367,344	10.11
400,001 至 600,000	4	1,762,000	5.29
600,001 至 800,000	1	764,000	2.29
800,001 至 1,000,000	0	0	0
1,000,001 至 9,999,999,999	3	7,796,000	23.41
合 計	2,498	33,298,194	100.00

(四) 主要股東名單

98年4月11日

主要股東名稱	持有股數	持股比例
鼎力金屬工業股份有限公司	3,966,000	11.91%
陸泰陽	2,700,000	8.11%
李瑋恒	1,130,000	3.39%
李久恒	764,000	2.29%
林盈楹	466,000	1.40%
洪芊蕙	447,000	1.34%
羅弘泳	441,000	1.32%
李培杰	408,000	1.23%
王潤泰	350,000	1.05%
李智輝	325,000	0.98%

(五) 每股市價、淨值、盈餘及股利資料

項 目		年 度		96 年度	97 度	98 度 3 月 31 日
每股市價 (註 1)	最 高			115.5	82.8	16.85
	最 低			16.7	10.95	10.8
	平 均			73.0	39.38	12.71
每股淨值 (註 2)	分 配 前			14.28	9.68	8.67
	分 配 後			—	—	—
每股盈餘	加權平均股數			29,319,194	33,298,194	33,298,194
	每股盈餘 (損失)(註 3)	追溯調整前		(0.69)	(4.60)	(1.01)
		追溯調整後		(0.69)	(4.60)	(1.01)
每股股利	現 金 股 利			—	—	—
	無償配股	盈餘配股		—	—	—
		資本公積配股		—	—	—
	累積未付股利(註4)			—	—	—
投資報酬分 析	本益比(註5)			—	—	—
	本利比(註6)			—	—	—
	現金股利殖利率(註7)			—	—	—

* 若有以盈餘或資本公積轉增資配股時，並應揭露按發放之股數追溯調整之市價及現金股利資訊。

註 1：列示各年度普通股最高及最低市價，並按各年度成交值與成交量計算各年度平均市價。

註 2：以年底已發行之股數為準並依據次年度股東會決議分配之情形填列。

註 3：如有因無償配股等情形而須追溯調整者，應列示調整前及調整後之每股盈餘。

註 4：權益證券發行條件如有規定當年度未發放之股利得累積至有盈餘年度發放者，應分別揭露截至當年度止累積未付之股利。

註 5：本益比＝當年度每股平均收盤價／每股盈餘。

註 6：本利比＝當年度每股平均收盤價／每股現金股利。

註 7：現金股利殖利率＝每股現金股利／當年度每股平均收盤價。

註 8：每股淨值、每股盈餘應填列截至年報刊印日止最近一季經會計師查核(核閱)之資料；其餘欄位應填列截至年報刊印日止之當年度資料。

(六)公司股利政策及執行狀況：

1. 本公司依章程第 18 條訂定：本公司每年決算後所得純益，除依法繳納營利事業所得稅及彌補已往年度虧損外，應提存百分之十法定盈餘公積，並於必要時提撥特別盈餘公積後，加計上年度累積未分配盈餘為累積可供分配盈餘。前述累積可供分配盈餘除分派股息外，如尚有餘額則由董事會擬具分派議案，提請股東會決議分派之，其中應分派：(一)股東紅利百分之九十二。(二)員工紅利百分之四。(三)董事監察人酬勞百分之四。
2. 本公司依章程第 19 條訂定：本公司正處營業成熟期，獲利穩定且財務結構健全，惟鑑於未來數年仍有重大之擴廠計畫暨資本支出，故未來三年股利政策為股東股息及股利部分其中百分之二十~百分之七十以現金股利發放；惟公司有重大投資計畫如無法取得其他資金支應或營運資金供應短缺時，上述之比例酌以降低，但以不低於二十%為限。
3. 綜上所列，公司得依當年度實際營運狀況，並考量次一年度之資本預算及營運資金規劃，決定最適當之股利政策及發放方式。

(七)本次股東會擬議之無償配股對公司營業績效及每股盈餘之影響：未擬議無償配股，故不適用。

(八)員工分紅及董監酬勞：

1. 本公司章程規定，公司每年決算後如有盈餘，除依法繳納營利事業所得稅及彌補已往年度虧損外，應先提撥百分之十法定盈餘公積，並於必要時提撥特別盈餘公積後，加計上年度累積未分配盈餘為累積可供分配盈餘。前述累積可供分配盈餘除分派股息外，如尚有餘額則由董事會擬具盈餘分派議案，提請股東會決議分派之，其中應分派：
 - (1)股東紅利百分之九十二。
 - (2)員工紅利百分之四。
 - (3)董事監察人酬勞百分之四。
2. 董事會通過之擬議配發員工分紅：無
3. 上年度盈餘用以配發員工分紅及董事、監察人酬勞情形：無

(九)公司買回本公司股份情形：無。

二、公司債辦理情形：無。

三、特別股辦理情形：無。

四、海外存託憑證辦理情形（包括已參與發行而尚未全數兌回及辦理中之海外存託憑證）無。

五、員工認股權憑證辦理情形：無。

六、併購或受讓他公司發行新股辦理情形：無。

七、資金運用計劃執行情形：

(一)計劃內容：

- (1)95 年 6 月 23 日股東會通過以私募方式辦理增資。
- (2)96 年 6 月 15 日完成募款，募得股數 8,750 仟股，每股面額 10 元，每股發行價格 35 元，募得總金額 306,250(仟元)

(二)執行情形：

計畫項目	執行狀況		所須資金總額	說明
充實營運資金	支用金額	預定	306,250	依計劃於 96 年第四季如期完成
		實際	306,250	
	執行進度	預定	100%	
		實際	100%	

(三)產生效益:

項目		年度			
		95	96	97	98 第一季
財務結構	負債總額/資產總額	63.00	23.7	40.22	43.31
	長期資金/固定資產	193.60	217.99	152.17	141.33
償債能力	流動比率(%)	121.00	257.88	142.08	111.78
	速動比率(%)	47.9	114.07	75.94	55.89
	利息保障倍數	(2.98)	(3.45)	(27.22)	(25.33)
	流動資產	366,024	374,874	304,979	243,979
	流動負債	302,612	145,365	214,658	218,271
	負債總額	321,653	147,633	216,879	220,475
	利息支出	4,906	4,567	5,197	1,281
	營業收入	549,718	613,428	526,905	71,682
	營業毛利	17,850	26,528	(5,696)	(26,282)
	每股盈餘(元)(稅後)	(0.8)	(0.69)	(4.6)	(1.01)

說明：1、96年6月15日完成募款，依計劃於96年第四季完成資金運用，擴建大里擠型廠完成。

2、97及98年第一季虧損擴大係因受全球金融風暴影響整體經濟呈現衰退，市場需求減少，原物料價格下滑，致影響本公司整體營業收入，以及提列存貨跌價損失、資產減損損失，造成本公司虧損金額擴大。

3、針對本次的大幅虧損提列本公司目前已針對三個事業處做積極之改善如下：

(1)化纖事業處:針對本單位虧損主因係為加工絲產能不足，售價利潤太低所致，故本公司在97年度下半年度逐漸予以縮編提升效率，並維持假日、夜間生產策略，期能降低生產成本，減少虧損，並在景氣回升下能漸轉虧為盈。計畫開發之新商品：
 ①開發 poly spun 40' 彈性內著系列布種，此布種具有吸濕、快乾、彈性之功能。
 ②開發具有雙色效果之仿棉系列布種。

(2)工具機事業處:開發沖床專用電控盤以及小龍門立式工具機，及提升具有專業能力之經理人員加強拓銷。

(3)輕金屬事業部:本單位係96年度成立，97年度投入設備及試生產到97年度第三季完成條件測試，不巧碰到金融海嘯以致業績開拓不順，造成大幅庫存損失，惟該事業部所生產之高強度鋁合金及超輕之鎂合金在當前節能減碳的風潮下實具有不可忽視的潛力。計畫開發之新商品：

- a. 開發鎂鋰合金壓延板材應用於二次電池極板。
- b. 開發鎂鋰合金自行車零組件，如曲柄/座管/腳踏/車架等。
- c. 開發鎂合金焊接與表面處理技術。

伍、營運概況

一、業務內容：

(一)業務範圍：

1. 紗線、絲帶、網繩、纜、疋頭、絲織布、針織布、加工絲仿棉絲、工具機、輕金屬材料等產品之製造、銷售與服務。

2. 營業比重：

單位：%

項目 \ 年度	九十七年度	九十六年度	九十五年度
氣 撚 絲	26.01	25.75	29.35
胚 布	47.13	61.60	61.61
其 他	0	0.00	0.00
工 具 機	8.45	12.61	9.04
輕金屬材料	18.41	0.04	0.00
合 計	100.00	100.00	100.00

3. 公司目前主要商品(服務)項目

- (1) 氣撚加工絲、胚布
- (2) 綜合加工中心機及電控機能產品
- (3) 輕金屬材料

4. 計畫開發之新商品

(1) 化纖事業處：

- ①開發 poly spun 40' 彈性內著系列布種，此布種具有吸濕、快乾、彈性之功能。
- ②開發具有雙色效果之仿棉系列布種。

(2) 工具機事業處：

- ①高速門型銑削機；
- ②重切屑高轉速之#2100 機型；
- ③電控機能產品。

(3) 輕金屬事業處：

- ①開發鎂鋁合金壓延板材應用於二次電池極板。
- ②開發鎂鋁合金自行車零組件，如曲柄/座管/腳踏/車架等。
- ③開發鎂合金焊接與表面處理技術。

(二)產業概況：說明產業之現況與發展，產業上、中、下游之關聯性，產品之各種發展趨勢及競爭情形。

(1)化纖事業處：

①紡織產業不斷的推陳出新，在休閒運動服飾方面未來發展將更講求舒適感、輕薄方便、功能性保健及環保概念，本公司將朝向高附加價值的產品發展，以因應市場需求的變化。

②產業上、中、下游之關聯性

- a. 尼龍粒→尼龍絲→尼龍加工絲→胚布→成品布→成衣
- b. 聚酯粒→聚酯絲→聚酯加工絲→胚布→成品布→成衣

(2) 工具機事業處：

① 工具機產業現況

工具機業 2008 年上半年雖然面臨油價上漲生產成本快速增加，但生產與接單尚顯順暢；唯，第四季面臨全球金融海嘯後，在歐美的訂單明顯下滑，以及中國大陸對台灣的需求衰退下，接單大幅減少，無論是內需市場或外銷接單，均較 2007 年同期大幅萎縮。

2009 年各主要工具機生產國之預測景氣甚差，包括美國、日本等其預測均較上年有大幅減少訂單之跡象。日本 JMTBA 工作機械產業公會調查 2009 年 1 月工具機訂單合計 190 億日元，較之上年同期負成長 84.1%，而日本 2009 年 1 月單月較上年同月負成長 84.1%。故亞洲與北美工具機主力生產國多認為 2009 年之生產與出口，必將會較上年大幅減少。

2009 年台灣工具機業所面臨問題除需求不振外，尚要有新台幣匯率震盪，韓圓對美元大幅貶值 40% 左右，及鋼材與鑄件價格偏高，出口接單大幅萎縮等... 問題；各主要廠商不約而同採取『靜觀其變，伺機再發』對策，經營策略明顯緊縮。

② 工具機產業發展

此次金融風暴肇因於信用貸款過於浮濫，無力償還的骨牌效應發生，致全球經濟受到前所未有的衝擊；然而，長久以來台灣的產業與經濟體系自成一格，在面臨此一危機時，業者除逐步調整出貨之步調外，亦朝下述調整產品特性：

1. 高速高效率化機能產品：

以高速主軸及高速進給技術為主，控制器積極朝向 PC-Based，其架構將更趨於開放式架構，市場亦漸趨開放。因此，未來應結合高速主軸、進給、車銑複合、控制軟體、硬體等之高效率高速度高精度之技術趨勢進行發展，以因應高速工具機時代的來臨。

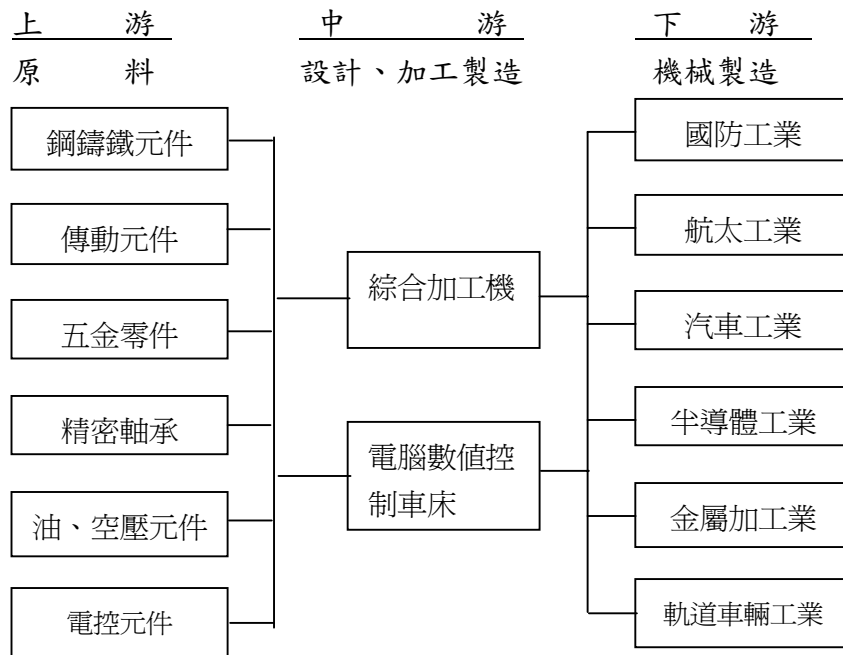
2. 高速切削機能產品：

未來主要之發展方向，一為硬鋼材切削，二為輕金屬超高速銑削。其中第一項將配合模具開發的高度成長需求，所以是以發展高速切削、硬切削低成本高性能技術為主，針對模具鋼、硬化鋼(硬度 HRC50 以上)等鋼材實施高速銑削，使表面精度達到鏡面水準；第二項則配合應用在運輸工具之零組件與 3C 產品之外殼的鎂、鋁合金進行切削。

3. 複合化機能產品：

在機器、零組件等性能提昇同時往小型化發展，相對其零件的小形化並且複雜性增加需多製程加工，轉製程耗時且精度不易確保，將製程集中在同一台機器加工，省時且可確保高精度，對生產能率會有相當大的幫助。

4. 產業上、中、下游之關聯性

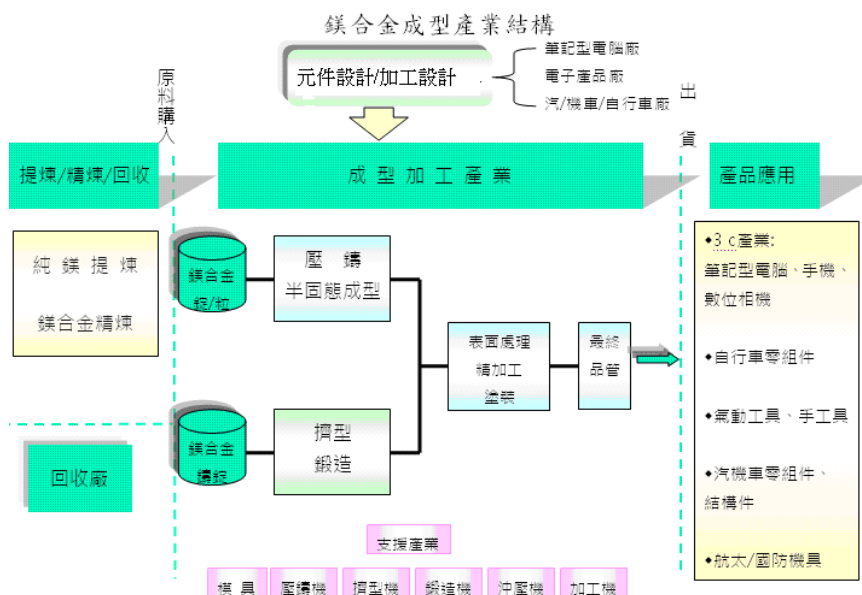


(3) 輕金屬材料事業處：

現今輕金屬(鈦、鋁、鎂)除了於資訊及消費性電子產品外，也廣泛應用在汽車零組件、運動器材、機電與通訊產品、航太與國防工業等領域且需求有逐年增加之趨勢，其中又以鎂合金最受矚目，主要在於鎂合金具有以下優點：(1)較鋁合金更輕(2)高阻尼係數，吸震性佳(3)比剛性及比强度高(4)抗電磁波干擾(5)散熱佳(6)地球蘊含量豐富，來源不虞匱乏(7)可回收，符合環保要求。

而鎂合金產品目前以壓鑄鎂鋁合金為大宗，但仍然有成品良率不高以及後續人工處理成本高，薄件成型困難等缺點。鎂鋰合金是目前結構金屬材料中密度最低者。此材料除超輕量外，最大特色為可常溫塑性加工成型，如軋延、沖壓等。全世界投入在鎂鋰合金之研發甚多，但因熔煉製程危險，只能局限於真空熔煉導致製程設備費用高，無法大量生產。

產業上、中、下游之關聯性



(三)技術及研發概況：

最近年度及截至年報刊印日止投入之研發費用與開發成功之技術或產品：

1. 研發費用

單位：新台幣仟元

項目\年度	97年	98年1-3月
研發費用	2,751	1,076
研發費用佔營收淨額%	0.52%	1.5%

2. 開發成功之技術或產品

(1)化纖事業處：

- ①成功研發特多龍細丹尼 20/24SD 布種並量產。
- ②成功開發尼龍經向彈性及四面彈性系列布種並量產。

(2)工具機事業處：

- ①高速門型銑削機量化投產。
- ②電控機能產品量化投產。

(3)輕金屬材料事業處：

- ①成功擠製鎂鋰合金 3mm 板材，最薄可軋延成 0.05mm 厚度超薄板，可開發應用於喇叭振膜。
- ②成功擠製鎂鋰合金與鎂合金無縫管材，可應用於輕量化需求產品。
- ③成功擠製鎂鋰合金與鎂合金散熱器，可開發應用於 LED 散熱模組。

(四)長、短期業務發展計畫：

短期業務發展計畫：

1. 化纖事業處：

本公司主要是品牌供應商的主力配合廠商，配合供應商之研發及產品需求，不斷的提升自己的研發及機動化生產能力，以因應客戶多樣化的接單能力。

2. 工具機事業處：

在成本動盪卻無法保有利潤，而市場需求逆轉威脅下，除致力內部整頓完成人力整編，將既有機型量化投產外，需用料件共用化，組裝模組化…以提高生產彈性，降低存貨備料風險，並與同業結盟開發多元化產品銷售通路，降低景氣變化之營運衝擊。

3. 輕金屬材料事業處：

提升生產效率與製程技術，縮短交貨期，降低成品不良率；積極開發利基產品。

長期業務發展計畫：

1. 化纖事業處：

針對未來紡織產品的趨勢朝向輕薄型、保健型紡織產品及環保概念產品，本公司將結合上游之新纖維複合纖維及配合下游之複合加工，以提升產品更高的附加價值。

2. 工具機事業處：

將產品機能朝高速化、高效率化、複合化、精緻化……推展提升競爭力，運用關係企業之既有資源，縮短建立品牌時程，以優良商譽吸引訂單，並藉由市場開發提高市場銷售比例，以建立行銷網。

3. 輕金屬材料事業處：

開發新客戶與新產品應用；建立沖鍛壓製程與機械加工的相關條件；開發鎂合金焊接技術；建立鎂合金表面處理技術。

二、市場及產銷概況

(一)市場分析

1. 九十七年度主要商品之銷售地區

單位:仟元

銷售地區 產品別	內 銷	外 銷	合 計
氣撚絲	86,013	51,056	137,070
胚 布	211,677	36,650	248,326
工具機	44,507	0	44,507
輕金屬材料	73,717	23,285	97,002
合 計	415,914	110,991	526,905

2. 市場佔有率及市場未來供需狀況與成長性

(1)市場佔有率：

a. 化纖事業處：

胚布及氣撚絲仍是配合國內外廠商，供應主力品牌如nike，adidas之主力，配合供應商著重品管及研發，以提升接單優勢。

b. 工具機事業處：

生產製造之工具機其品質、穩定性與耐用性，已逐漸為客戶肯定並獲同業認同，除持續研發提升產品品質外，將加強同業聯盟(OEM)以取得優勢訂單。

c. 輕金屬事業處：

產品之品質已獲得客戶信賴，將加強品質管控以滿足現有客戶要求並提升製程技術，積極開發新客戶與鎂鋰合金、鎂合金產品應用，以擴大生產規模。

(2)市場未來供需狀況與成長性：

a. 化纖事業處：

將朝向多樣化高毛利產品之開發及提升研發創新能力，並以委外代工模式生產，降低成本強化產品之競爭力。

b. 工具機事業處：

在金融海嘯衝擊下，短期內市場需求難以恢復；除加強研發提高產品差異化及特色外，將朝電控機能產品多元化經營。

c. 輕金屬事業處：

環保意識抬頭及能源短缺，鎂合金材質已確定為市場之風潮與主流，輕金屬產業前景樂觀，將以(1)汽機車、自行車零組件(2)鎂電池應用(2)3C產品應用為推廣目標。

3. 競爭利基及發展遠景之有利、不利因素與因應對策

a. 化纖事業處:胚布之生產採取委外代工且依訂單生產，減少庫存增加的壓力。

b. 工具機事業處:已完成人力改造，具彈性經營能力；泛用型電控機能產品開發完成，具多元經營能力。

c. 輕金屬事業處：國內外並無大量供應鎂鋰合金之能力，本公司在量產鎂鋰合金技術具有領先之優勢。

(2) 不利因素及因應對策

a. 化纖事業處：

不利因素：未來原物料的價格仍是看漲的趨勢，下游廠商多採觀望保守的態度，故在未來對於成本的控制與接單的考量難度更高。

因應對策：藉由密切的產銷協調會，迅速掌握市場資訊，與上游原料供應商以及下游合作客戶保持良好互動，提升產品及服務品質，積極研發高附加價值之新產品。

b. 工具機事業處：

不利因素：品牌商譽尚未獲市場肯定，未具量化之生產規模，關鍵另組件成本高，同業間低價競爭。

因應對策：運用關係企業之既有資源，縮短建立品牌時程，就人力、成本、品質…著手改造，降低生產成本，提升既有產品性能，增加附加產值，同業結盟將產品多樣化。

c. 輕金屬事業處：

不利因素：原物料昂貴使得鎂鋰合金成本與售價偏高。

因應對策：與國外原料供應商建立長期合作關係，確保料源無虞，以鎂鋰合金為基礎材料，積極開發各式材質與高附加價值應用。

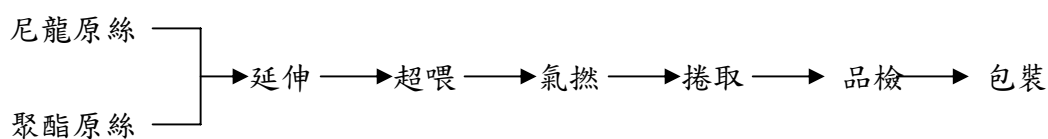
(二) 主要產品之重要用途及產製過程

1. 重要用途

主要產品	重要用途
氣撚加工絲	織布原料
胚布	衣料、工業用布
綜合加工中心機	用於銑削、鑽孔、攻牙的行業、機械零件、3C 產業、汽機車零件加工業等
電控機能產品	成型工具機之電控用品
輕金屬材料	音響振膜、EMI、Filter、3C 外殼、航太零件、陰極電池。 汽機車零件、自行車零件、運動休閒器材。

2. 產製過程

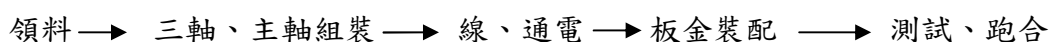
(1) 氣撚絲製程：



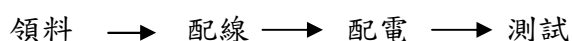
(2) 胚布製程：



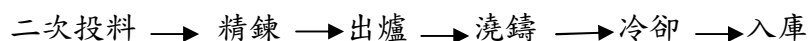
(3) 綜合加工中心機：



(4) 電控機能產品：



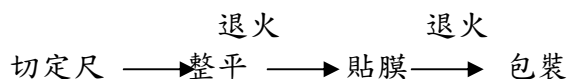
(5) 鎂鋰合金熔鍊製程：母合金 ———— 一次投料 ———— 熔鍊 ———— 脫氣攪拌 ————



(6) 擠型製程：擠錠：裁剪 ———— 削皮 ———— 均質化 ———— 加熱 ———— 擠型(板材、棒材、管材)



(7) 軋延製程：擠型板材：裁切 ———— 隧道爐加熱 ———— 初軋 ———— 中軋 ———— 精軋 ————



(三) 主要原料之供應狀況：

本公司之產品主要可分為氣撚加工絲、胚布、工具機、輕金屬材料茲將其主要之原料供應狀況分述如下：

主要產品	主要原料	供應地區	供應情形
胚布	整經絲、原絲、加工絲	國內廠商	供應無虞
氣撚絲	尼龍原絲、聚酯原絲	國內廠商	供應無虞
綜合加工中心機 及電控機能產品	各種零組件	國內廠商	供應無虞
輕金屬材料	鋰化合物、鎂合金、鋁合金	國內廠商、美國、中國大陸	供應無虞

(四)最近二年度主要進、銷貨客戶名單:

1. 主要銷貨客戶名單

單位:仟元

年度別 廠商代號	九十七年度		九十六年度		增減變動原因	
	銷售額	%	銷售額	%	差異%	原因
92089	70,594	13.40	156,087	25.45	(12.05)	部份訂單改以氣撚絲出貨轉到該公司越南廠生產布
91595	66,029	12.53	72,155	11.76	(0.77)	因景氣衰退導致訂單量減少
91610	63,467	12.05	4,915	0.8	11.25	92089 投資越南胚布廠 97 年正常生產
92207	52,797	10.02	64,922	10.58	(0.56)	受金融風暴影響，訂單減少
其他	274,018	52.00	320,264	51.41	0.59	
合計	526,905	100.00	613,428	100.00	0	

2. 主要進貨廠商名單

單位:仟元

年度別 廠商代號	九十七年度		九十六年度		增減變動原因	
	進貨金額	%	進貨金額	%	差異%	原因
91070	55,497	13.81	94,651	21.81	(8.00)	受金融風暴影響， 訂單減少
91135	28,809	7.17	64,740	14.92	(7.75)	
91113	23,007	5.73	59,420	13.69	(7.96)	
91203	27,598	6.86	—	—	6.86	採購單轉移廠商
661015	44,715	11.13	—	—	11.02	輕金屬部門產品 97 年開始營運
其他	222,195	55.30	215,072	49.58	12.58	
合計	401,821	100	433,883	100	0	

(五)最近二年度生產量值表

產值單位：仟元

年度 生產量值 主要產品	九十七年度			九十六年度		
	產能	產量	產值	產能	產量	產值
氣撚絲(噸)	1,710	1,773	137,041	3,168	3,069	238,185
胚布(仟碼)	12,600	12,481	213,288	21,000	22,103	352,543
工具機(台)	60	53	37,379	85	79	55,436
輕金屬材料(噸)	1,221	836	341,261	-	336	290
合計	15,591	15,143	728,969		25,587	646,454

(六)最近二年度銷售量值表

單位：噸/仟碼/台/仟元

年度 銷售量值 主要產品	九十七年度				九十六年度			
	內銷		外銷		內銷		外銷	
	量	值	量	值	量	值	量	值
氣撚絲(噸)	1,076	86,013	597	51,056	924	44,455	1,066	113,472
布(仟碼)	11,715	211,677	2,651	36,650	20,966	356,927	1,479	20,954
工具機(台)	54	44,507	-	-	79	77,352	0	0
輕金屬材料 (噸)	599	73,717	96	23,285	336	268		
合計	13,444	415,914	3,344	110,991	22,305	479,002	2,545	134,426

三、最近二年度及截至年報刊印日止從業員工資料

98年05月20日

年 度		96年度		97年度		當年度截至 98年5月20日	
員 工 人 數	職 員	45		30		32	
	工 員	65		36		38	
	合 計	110		66		70	
平 均 年 歲		37.2		37.8		37.4	
平 服 務 年 均 資		4		3.46		3.01	
		人數	%	人數	%	人數	%
學 歷 分 布 比 率	博 士	-	-	-	-	-	-
	碩 士	-	-	1	1.52	3	4.29
	大 專	39	35.45	26	39.4	36	50.00
	高 中	27	24.55	14	21.21	12	18.57
	高 中 以 下	44	40.00	25	37.87	19	27.14

四、環保支出資訊：

- (一) 依法令規定，應申領污染設置許可證或污染排放許可證或應繳納污染防治費用或應設環保專責單位人員者，其申領、繳納或設立情形之說明。
1. 本公司於向彰化縣政府申請水污染防治許可證，有效期間從 98 年 1 月 20 日至 103 年 1 月 19 日止，證號彰縣環水許字第 00544-04 號。
 2. 本公司對於環保問題處理向來不遺餘力。人才培育亦相當重視，目前擁有證照：乙級廢水處理專責人員 1 人。
- (二) 最近二年度因污染環境所受損失及處分金額：無
- (三) 未來因應對策及可能之支出：無
- (四) 本公司屬於生產氣撚絲、假撚絲及針織布為主，對於歐明環保指令(ROHS)的實施亦無影響。

五、勞資關係

- (一) 列示公司各項員工福利措施、進修、訓練、退休制度與其實施情形，以及勞資間之協議與各項員工權益維護措施情形

1. 員工福利措施：

- (1) 勞工保險、全民健保及團體意外險。
- (2) 年終獎金。
- (3) 各式婚、喪、喜慶之補助。
- (4) 公司職工福利委員會提供之各種福利措施。
- (5) 定期健康檢查。

2. 員工進修及訓練情形：

為增進公司同仁的各項專業知識及獲得新的工作方法以提升同仁之知識水準與工作能力，每年度依員工及公司業務需求規劃年度教育訓練課程。
本公司 97 年度教育訓練費用支出為 15900。

訓練分類	次數	總人數	總時數
在職/專業	13	21	107
管理/勞安	4	6	39
合計	17	27	146

3. 退休制度與其實施情形：

本公司訂有員工退休辦法，涵蓋所有正式任用員工。依該辦法規定，員工退休金之支付。

- (1) 選擇適用勞動基準法之退休金制度者，按員服務工作年資，十年含(含)以上，每滿一年給與兩個基數，超過十五年之工作年資，每滿一年給與一個基數，最高總數以四十五個基數為限。未滿半年者以半年計；滿半年者以一年計。自民國八十五年五月三十日起，每月按員工薪資總之替分之二提撥員工退休金，交油勞工退休準備金監督委員會以該委員會名義存入台灣銀行之專戶。
- (2) 選擇適用勞工退休金條例之退休金制度者，退休金之給予方式如下：
選擇適用之後的年資，自選擇日期起，至離職日期止，按月由公司以不低於每月工資百分之六之方式計算，提繳存入個人退休金帳戶中。

4. 勞資間之協議與各項員工權益維護措施情形：

本公司對於員工福利的照顧、員工前程的規劃、員工專業知能之強化及員工意見的反應均十分重視，故勞資關係一向和諧，過去二年並無任何勞資糾紛發生。

(二)列明最近年度及截至年報刊印日止因勞資糾紛所遭受之損失，並揭露目前及未來可能發生之估計金額與因應措施：本公司向來注重職工福利與勞資關係和諧，並無發生勞資糾紛之虞。

本公司最近二年度及截至年報刊印日止，勞資關係十分和諧，未曾因勞資糾紛遭受任何損失，預計未來亦無此類之損失。

六、重要契約

契約性質	當事人	契約起訖日期	主要內容	限制條款
專利權合約	陸泰陽等三人	96/07/26 起	陸泰陽等三人將「在大氣層環境下製造含鋰的鎂合金的方法」於台灣、中國及美國申請之專利俟主管機關核准後，讓渡於本公司。	讓與本公司之後，陸泰陽等三人不得再使用之。
技術指導契約	陸泰陽等三人	96/07/26 起	以上專利俟主管機關核准及成品正式量產並讓與本公司後，需提供本公司對於本專利之技術指導。	無。
廠房租契約	鼎力金屬工業股份有限公司	98/01/01	供輕金屬及工具機生產使用。	無

陸、財務概況

一、最近五年度簡明財務資料

1. 簡明資產負債表

單位：新台幣仟元

項 目	年 度	最近五年度財務資料(註1)					當年度截至 98年03月31日 財務資料(註2)
		93年	94年	95年	96年	97年	
流動資產		\$352,510	\$278,059	\$366,204	\$374,874	\$304,979	\$243,979
基金及投資		-	483	21,645	17,288	16,044	15,440
固定資產(註4)		117,914	96,942	106,672	218,066	211,795	204,172
無形資產		-	-	-	-	-	-
其他資產		34,504	26,826	16,596	12,773	6,360	45,448
資產總額		504,928	402,310	511,116	623,001	539,178	509,039
流動負債	分配前	217,241	164,356	302,612	145,365	214,658	218,271
	分配後	217,241	164,356	302,612	145,365	(註3)	(註3)
長期負債		38,957	27,200	17,019	-	-	-
其他負債		1,513	1,746	2,022	2,268	2,221	2,204
負債總額	分配前	257,711	193,302	321,653	147,633	216,879	220,475
	分配後	257,711	193,302	321,653	147,633	(註3)	(註3)
股本		245,482	245,482	245,482	332,982	332,982	332,982
資本公積		33,318	33,318	33,318	252,068	252,068	252,068
保留盈餘	分配前	(31,583)	(69,792)	(89,337)	(109,682)	(262,751)	(296,486)
	分配後	(31,583)	(69,792)	(89,337)	(109,682)	(註3)	(註3)
金融商品未實現 損益		-	-	-	-	-	-
累積換算調整數		-	-	-	-	-	-
未認列為退休金 成本之淨損失		-	-	-	-	-	-
股東權益 總額	分配前	247,217	209,008	189,463	475,368	322,299	288,564
	分配後	247,217	209,008	189,463	475,368	(註3)	(註3)

註1：最近5年度之財務資料係經會計師查核簽證。

註2：98年第1季季報之財務資料係經會計師核閱。

註3：民國98年度股東會尚未召開以決定盈虧撥補案。

註4：本公司當年度未辦理資產重估價。

2. 簡明損益表

單位：新台幣仟元

年 度 項 目	最近五年度財務資料(註1)					當年度截至 98年03月31日 財務資料(註2)
	93年	94年	95年	96年	97年	
營業收入	\$683,972	\$608,298	\$549,718	\$613,428	\$526,905	\$71,682
營業毛利	40,922	7,463	17,850	26,528	(5,696)	(26,282)
營業損益	1,476	(29,297)	(24,576)	(22,950)	(48,806)	(34,339)
營業外收入及利益	8,134	8,638	11,009	12,738	3,591	2,161
營業外費用及損失	6,421	17,550	5,978	10,133	101,440	1,557
繼續營業部門 稅前損益	3,189	(38,209)	(19,545)	(20,345)	(146,655)	(33,735)
繼續營業部門 損益	734	(38,209)	(19,545)	(20,345)	(153,069)	(33,735)
停業部門損益	-	-	-	-	-	-
非常損益	-	-	-	-	-	-
會計原則變動 之累積影響數	-	-	-	-	-	-
本期損益	734	(38,209)	(19,545)	(20,345)	(153,069)	(33,735)
每股盈餘	0.03	(1.56)	(0.80)	(0.69)	(4.6)	(1.01)

註1：最近5年度之財務資料係經會計師查核簽證。

註2：98年第1季季報之財務資料係經會計師核閱。

3. 最近五年度簽證會計師姓名及查核意見

年 度	簽 證 會 計 師 姓 名	查 核 意 見
93	陳水金、羅瑞霖	無保留意見
94	羅瑞霖、成德潤	修正式無保留意見
95	蕭珍琪、洪淑華	修正式無保留意見
96	蕭珍琪、洪淑華	無保留意見
97	蕭珍琪、洪淑華	無保留意見

二、最近五年度財務分析

(一)重要財務比例

分析項目		最近五年度財務分析(註1)					當年度截至 98年03月31日 (註2)	
		93年	94年	95年	96年	97年		
財務結構	負債占資產比率	51.00	48.00	63.00	23.7	40.22	43.31	
	長期資金占固定資產比率	244.00	245.50	193.60	217.99	152.17	141.33	
償債能力	流動比率	162.30	168.90	121.00	257.88	142.08	111.78	
	速動比率	69.30	92.80	47.90	114.07	76.92	57.29	
	利息保障倍數	1.70	(8.30)	(2.98)	(3.45)	(27.22)	(25.33)	
經營能力	應收款項週轉率(次)	5.30	4.30	4.38	5.01	4.49	3.96	
	平均收現日數	69.00	86.00	83.00	72.85	81.29	92.17	
	存貨週轉率(次)	3.30	3.60	3.09	2.62	2.45	1.89	
	應付款項週轉率(次)	14.57	12.70	9.16	8.34	10.57	16.91	
	平均銷貨日數	111	101	118	139.31	148.98	193.12	
	固定資產週轉率(次)	5.80	6.30	5.40	3.78	2.45	1.38	
	總資產週轉率(次)	1.40	1.50	1.20	1.08	0.91	0.55	
獲利能力	資產報酬率(%)	0.90	(7.70)	(3.47)	(2.98)	(25.67)	(6.25)	
	股東權益報酬率(%)	0.30	(16.80)	(9.81)	(6.12)	(38.38)	(11.05)	
	占實收 資本比 率(%)	營業利益	0.60	(11.90)	(10.01)	(6.89)	(14.66)	(10.31)
		稅前純益	1.30	(15.60)	(7.96)	(6.11)	(44.04)	(10.13)
	純益率(%)	0.10	(6.30)	(3.56)	(3.32)	(29.05)	(47.06)	
	每股盈餘(元)	0.03	(1.56)	(0.80)	(0.69)	(4.6)	(1.01)	
現金流量	現金流量比率(%)	(註3)	47.60	(註3)	(註3)	(註3)	26.57	
	現金流量允當比率(%)	20.00	75.00	(註3)	26.39	24.94	46.13	
	現金再投資比率(%)	(註3)	21.30	(註3)	(註3)	(註3)	0.14	
槓桿度	營運槓桿度	22.42	(0.10)	0.10	(註4)	(註4)	(註4)	
	財務槓桿度	(0.50)	0.88	0.83	0.83	0.9	0.96	

請說明最近二年度各項財務比率變動原因。(若增減變動未達 20% 者可免分析)

97 年度較 96 年度各項財務比率增減變動達 20% 之原因說明如下：

1. 財務結構：

- 負債占資產比率較去年增加，係因 96 年 6 月辦理現金增資，先將部份資金償還銀行借款，97 年因輕金屬設備已陸續安裝完工支付款項，致使銀行借款增加所致。
- 長期資金占固定資產比率較去年減少，係因 97 年純損增加所致。

2. 償債能力：

- 流動比率較去年減少，係因 97 年應收帳款減少及提列備抵存貨跌價損失和銀行借款增加所致。
- 速動比率流動比率較去年減少，係因 97 年銀行借款增加所致。

3. 經營能力：

- 應付帳款週轉率增加，係因 97 年原料大部份為現金購料，致期末之應付帳款減少所致。
- 固定資產週轉率減少，係因 97 年成立輕金屬事業部門設備已安裝完成，但整體銷貨收入減少所致。

4. 獲利能力：

- 資產報酬率、股東權益報酬率、純益率、每股盈餘等均較去年下降，係因美國次貸風暴影響及輕金屬目前為試量產階段品質上尚有瓶頸，產能尚未達目標，致成本過高產生虧損。

註 1：最近 5 年度之財務資料係經會計師查核簽證。

註 2：98 年第 1 季季報之財務資料係經會計師核閱。

註 3：若營業活動淨現金流量為淨現金流出，則不列示。

註 4：若營業收入淨額小於變動營業成本及費用，則不列示。

(二) 財務分析之計算公式：

1. 財務結構

(1) 負債占資產比率 = 負債總額 / 資產總額。

(2) 長期資金占固定資產比率 = (股東權益淨額 + 長期負債) / 固定資產淨額。

2. 償債能力

(1) 流動比率 = 流動資產 / 流動負債。

(2) 速動比率 = (流動資產 - 存貨 - 預付費用) / 流動負債。

(3) 利息保障倍數 = 所得稅及利息費用前純益 / 本期利息支出。

3. 經營能力

(1) 應收款項(包括應收帳款與因營業而產生之應收票據)週轉率 = 銷貨淨額 / 各期平均應收款項(包括應收帳款與因營業而產生之應收票據)餘額。

(2) 平均收現日數 = 365 / 應收款項週轉率。

(3) 存貨週轉率 = 銷貨成本 / 平均存貨額。

(4) 應付款項(包括應付帳款與因營業而產生之應付票據)週轉率 = 銷貨成本 / 各期平均應付款項(包括應付帳款與因營業而產生之應付票據)餘額。

(5) 平均銷貨日數 = 365 / 存貨週轉率。

(6) 固定資產週轉率 = 銷貨淨額 / 固定資產淨額。

(7) 總資產週轉率 = 銷貨淨額 / 資產總額。

4.獲利能力

- (1)資產報酬率＝〔稅後損益＋利息費用×（1－稅率）〕／平均資產總額。
- (2)股東權益報酬率＝稅後損益／平均股東權益淨額。
- (3)純益率＝稅後損益／銷貨淨額。
- (4)每股盈餘＝（稅後淨利－特別股股利）／加權平均已發行股數。（註4）

5.現金流量

- (1)現金流量比率＝營業活動淨現金流量／流動負債。
- (2)淨現金流量允當比率＝最近五年度營業活動淨現金流量／最近五年度（資本支出＋存貨增加額＋現金股利）。
- (3)現金再投資比率＝（營業活動淨現金流量－現金股利）／（固定資產毛額＋長期投資＋其他資產＋營運資金）。（註5）

6.槓桿度：

- (1)營運槓桿度＝（營業收入淨額－變動營業成本及費用）／營業利益（註6）。
- (2)財務槓桿度＝營業利益／（營業利益－利息費用）。

註4：上開每股盈餘之計算公式，在衡量時應特別注意下列事項：

- 1.以加權平均普通股股數為準，而非以年底已發行股數為基礎。
- 2.凡有現金增資或庫藏股交易者，應考慮其流通期間，計算加權平均股數。
- 3.凡有盈餘轉增資或資本公積轉增資者，在計算以往年度及半年度之每股盈餘時，應按增資比例追溯調整，無庸考慮該增資之發行期間。
- 4.若特別股為不可轉換之累積特別股，其當年度股利（不論是否發放）應自稅後淨利減除、或增加稅後淨損。特別股若為非累積性質，在有稅後淨利之情況，特別股股利應自稅後淨利減除；如為虧損，則不必調整。

註5：現金流量分析在衡量時應特別注意下列事項：

- 1.營業活動淨現金流量係指現金流量表中營業活動淨現金流入數。
- 2.資本支出係指每年資本投資之現金流出數。
- 3.存貨增加數僅在期末餘額大於期初餘額時方予計入，若年底存貨減少，則以零計算。
- 4.現金股利包括普通股及特別股之現金股利。
- 5.固定資產毛額係指扣除累計折舊前之固定資產總額。

註6：發行人應將各項營業成本及營業費用依性質區分為固定及變動，如有涉及估計或主觀判斷，應注意其合理性並維持一致。

三、公司及其關係企業最近年度及截止年報刊印日止，如有發生財務週轉困難情事，應列明其對本公司財務狀況之影響：無此情形

四、監察人審查報告（請參閱第三十八頁）

五、最近年度財務報表（請參閱第三十九頁至七十三頁）

監察人審查報告書

茲准 董事會造送本公司九十七年度財務報表，業經資誠會計師事務所蕭珍琪及洪淑華會計師查核完竣，其等連同營業報告書及盈虧撥補之議案，經本監察人等審查認為尚無不符，爰依照公司法第二一九條之規定繕具報告，報請 鑒察。

此致

本公司九十八年股東會

松懋工業股份有限公司

監察人：黃中安



監察人：王潤泰



監察人：馮國賓



中 華 民 國 九 十 八 年 四 月 二 十 九 日

會計師查核報告

(98)財審報字第 08003981 號

松懋工業股份有限公司 公鑒：

松懋工業股份有限公司民國九十七年十二月三十一日及九十六年十二月三十一日之資產負債表，暨民國九十七年一月一日至十二月三十一日及九十六年一月一日至十二月三十一日之損益表、股東權益變動表及現金流量表，業經本會計師查核竣事。上開財務報表之編製係公司管理階層之責任，本會計師之責任則為根據查核結果對上開財務報表表示意見。

本會計師係依照「會計師查核簽證財務報表規則」及中華民國一般公認審計準則規劃並執行查核工作，以合理確信財務報表有無重大不實表達。此項查核工作包括以抽查方式獲取財務報表所列金額及所揭露事項之查核證據、評估管理階層編製財務報表所採用之會計原則及所作之重大會計估計，暨評估財務報表整體之表達。本會計師相信此項查核工作可對所表示之意見提供合理之依據。

依本會計師之意見，第一段所述財務報表在所有重大方面係依照「證券發行人財務報告編製準則」、「商業會計法」、「商業會計處理準則」及中華民國一般公認會計原則編製，足以允當表達松懋工業股份有限公司民國九十七年十二月三十一日及九十六年十二月三十一日之財務狀況，暨民國九十七年一月一日至十二月三十一日及九十六年一月一日至十二月三十一日之經營成果與現金流量。

資 誠 會 計 師 事 務 所

會計師

蕭珍琪

洪淑華

蕭珍琪
洪淑華



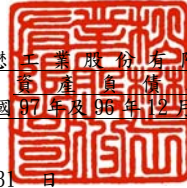
前財政部證券管理委員會

核准簽證文號：(80)台財證(一)第 50317 號

(85)台財證(六)第 68701 號

中華民國九十八年四月二十八日

松懋工業股份有限公司
資產負債表
民國97年及96年12月31日



單位：新台幣仟元

資 產	97年12月31日		96年12月31日		負債及股東權益	97年12月31日		96年12月31日	
	金額	%	金額	%		金額	%	金額	%
流動資產					流動負債				
1100 現金及約當現金(附註四(一))	\$ 21,769	4	\$ 18,125	3	2100 短期借款(附註四(八)及六)	\$ 144,659	27	\$ 52,000	8
1120 應收票據淨額(附註五(二)及六)	45,936	9	28,903	5	2110 應付短期票券(附註四(九))	20,000	4	-	-
1140 應收帳款淨額(附註四(二)及五(二))	49,281	9	102,411	16	2120 應付票據(附註五(二))	16,535	3	50,813	8
1190 其他金融資產-流動(附註四(十五)、五(二)及六)	40,767	8	5,148	1	2140 應付帳款(附註五(二))	9,520	2	23,940	4
120X 存貨(附註四(三))	136,353	25	200,277	32	2170 應付費用(附註五(二))	10,227	2	14,363	2
1286 遞延所得稅資產-流動(附註四(十五))	-	-	4,598	1	2270 一年或一營業週期內到期長期負債(附註四(十)及六)	-	-	3,167	1
1298 其他流動資產-其他	10,873	2	15,412	2	2280 其他流動負債	13,717	2	1,082	-
11XX 流動資產合計	304,979	57	374,874	60	21XX 流動負債合計	214,658	40	145,365	23
1480 以成本衡量之金融資產-非流動(附註四(四))	15,440	3	16,221	3	其他負債				
1440 其他金融資產-非流動	604	-	1,067	-	2810 應計退休金負債(附註四(十一))	2,221	-	2,168	1
固定資產(附註四(五)、五(二)及六)					2820 存入保證金	-	-	100	-
成本					28XX 其他負債合計	2,221	-	2,268	1
1501 土地	31,568	6	31,568	5	2XXX 負債總計	216,879	40	147,633	24
1521 房屋及建築	68,469	13	57,695	9	股東權益				
1531 機器設備	223,125	41	114,255	18	股本				
1551 運輸設備	2,544	-	2,265	1	3110 普通股股本	332,982	62	332,982	53
1571 營業器具	14,222	3	13,377	2	資本公積(附註四(十三))				
1681 其他設備	26,150	5	24,568	4	3211 普通股溢價	252,014	47	252,014	40
15XY 成本及重估增值	366,078	68	243,728	39	3280 其他	54	-	54	-
15X9 減：累計折舊	(132,415)	(25)	(121,510)	(19)	保留盈餘(附註四(十四))				
1599 減：累計減損	(27,438)	(5)	(4,072)	(1)	3310 法定盈餘公積	15,593	3	15,593	3
1670 未完工程及預付設備款	5,570	1	99,920	16	3350 待彌補虧損	(278,344)	(52)	(125,275)	(20)
15XX 固定資產淨額	211,795	39	218,066	35	3XXX 股東權益總計	322,299	60	475,368	76
其他資產					重大承諾事項及或有事項(附註七)				
1830 遞延費用(附註四(六))	6,360	1	10,958	2					
1860 遞延所得稅資產-非流動(附註四(十五))	-	-	1,815	-					
18XX 其他資產合計	6,360	1	12,773	2					
1XXX 資產總計	\$ 539,178	100	\$ 623,001	100	1XXX 負債及股東權益總計	\$ 539,178	100	\$ 623,001	100

後附財務報表附註為本報表之一部份，請併同參閱。

董事長：陸泰陽



經理人：蔡昆忠



會計主管：李金山



松懋工業股份有限公司

損益表

民國97年及96年1月1日至12月31日

單位：新台幣仟元
(除每股損失為新台幣元外)

	97 年 度			96 年 度		
	金 額	%		金 額	%	
4110 銷貨收入(附註五(二))	\$ 540,518	103		\$ 623,525	102	
4170 銷貨退回	(4,810)	(1)		(2,214)	(1)	
4190 銷貨折讓	(8,803)	(2)		(7,883)	(1)	
4100 銷貨收入淨額	526,905	100		613,428	100	
5110 銷貨成本(附註五(二))	(532,601)	(101)		(586,900)	(96)	
5910 營業毛(損)利	(5,696)	(1)		26,528	4	
營業費用						
6100 推銷費用	(21,497)	(4)		(22,684)	(4)	
6200 管理及總務費用	(18,862)	(4)		(23,875)	(4)	
6300 研究發展費用	(2,751)	-		(2,919)	-	
6000 營業費用合計	(43,110)	(8)		(49,478)	(8)	
6900 營業淨損	(48,806)	(9)		(22,950)	(4)	
營業外收入及利益						
7110 利息收入(附註五(二))	79	-		2,620	1	
7140 處分投資利益	469	-		2,256	-	
7480 什項收入	3,043	-		7,862	1	
7100 營業外收入及利益合計	3,591	-		12,738	2	
營業外費用及損失						
7510 利息費用	(5,197)	(1)		(4,567)	-	
7530 處分固定資產損失	(19)	-		-	-	
7560 兌換損失	(1,448)	-		-	-	
7570 存貨跌價及呆滯損失	(66,326)	(13)		(5,469)	(1)	
7630 減損損失(附註四(五))	(23,366)	(4)		-	-	
7880 什項支出	(5,084)	(1)		(97)	-	
7500 營業外費用及損失合計	(101,440)	(19)		(10,133)	(1)	
7900 繼續營業單位稅前淨損	(146,655)	(28)		(20,345)	(3)	
8110 所得稅費用(附註四(十五))	(6,414)	(1)		-	-	
9600 本期淨損	(\$ 153,069)	(29)		(\$ 20,345)	(3)	
	稅 前	稅 後		稅 前	稅 後	
普通股每股損失(附註四(十六))						
9750 本期淨損	(\$ 4.40)	(\$ 4.60)		(\$ 0.69)	(\$ 0.69)	

後附財務報表附註為本報表之一部份，請併同參閱。

董事長：陸泰陽



經理人：蔡昆忠



會計主管：李金山




 松懋工業股份有限公司
 股東權益變動表
 民國97年及96年1月1日至12月31日

單位：新台幣仟元

	普通股本	資本公積		保留盈餘		合計
		普通股溢價	其他	法定盈餘公積	待彌補虧損	
<u>96 年 度</u>						
96年1月1日餘額	\$ 245,482	\$ 33,264	\$ 54	\$ 15,593	(\$ 104,930)	\$ 189,463
現金增資	87,500	-	-	-	-	87,500
普通股溢價發行	-	218,750	-	-	-	218,750
96年度淨損	-	-	-	-	(20,345)	(20,345)
96年12月31日餘額	<u>\$ 332,982</u>	<u>\$ 252,014</u>	<u>\$ 54</u>	<u>\$ 15,593</u>	<u>(\$ 125,275)</u>	<u>\$ 475,368</u>
<u>97 年 度</u>						
97年1月1日餘額	\$ 332,982	\$ 252,014	\$ 54	\$ 15,593	(\$ 125,275)	\$ 475,368
97年度淨損	-	-	-	-	(153,069)	(153,069)
97年12月31日餘額	<u>\$ 332,982</u>	<u>\$ 252,014</u>	<u>\$ 54</u>	<u>\$ 15,593</u>	<u>(\$ 278,344)</u>	<u>\$ 322,299</u>

後附財務報表附註為本報表之一部份，請併同參閱。

董事長：陸泰陽

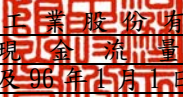


經理人：蔡昆忠



會計主管：李金山




 松懋工業股份有限公司
 現金流量表
 民國 97 年及 96 年 1 月 1 日至 12 月 31 日

單位：新台幣仟元

	97 年 度	96 年 度
<u>營業活動之現金流量</u>		
本期淨損	(\$ 153,069)	(\$ 20,345)
調整項目		
折舊費用	28,016	15,761
各項攤提	4,834	4,664
備抵呆帳提列數	1,851	2,124
備抵銷貨折讓提列數(迴轉數)	373	(1,973)
存貨備抵跌價及呆滯損失	66,327	5,469
處分投資利益	(469)	(2,256)
處分固定資產損失	19	-
資產減損損失	23,366	-
資產及負債科目之變動		
應收票據	(17,034)	25,025
應收帳款(含關係人)	50,908	(48,482)
其他金融資產-流動	(24,266)	(4,933)
存貨	(2,403)	14,882
其他流動資產-其他	4,538	(4,576)
遞延所得稅資產	6,413	-
應付票據(含關係人)	(30,378)	(8,308)
應付帳款(含關係人)	(14,420)	11,163
應付費用	(4,136)	(1,588)
其他流動負債	12,635	(1,339)
應計退休金負債	53	296
營業活動之淨現金流出	<u>(46,842)</u>	<u>(14,416)</u>

(續次頁)


 松懋工業股份有限公司
 現金流量表
 民國 97 年及 96 年 1 月 1 日至 12 月 31 日

單位：新台幣仟元

	97 年 度	96 年 度
投資活動之現金流量		
受限制資產-流動(增加)減少	(\$ 11,354)	\$ 12,082
以成本衡量之金融資產-非流動減少	1,250	6,159
處分固定資產取得價款	623	57
購置固定資產	(49,652)	(121,349)
遞延費用增加	(236)	(1,772)
存出保證金減少	463	454
投資活動之淨現金流出	(58,906)	(104,369)
融資活動之現金流量		
短期借款本期舉借(償還)數	92,659	(135,473)
應付短期票券淨變動數	20,000	(20,000)
長期借款本期償還數	(3,167)	(24,584)
存入保證金減少	(100)	(50)
現金增資	-	306,250
融資活動之淨現金流入	109,392	126,143
本期現金及約當現金增加	3,644	7,358
期初現金及約當現金餘額	18,125	10,767
期末現金及約當現金餘額	\$ 21,769	\$ 18,125
現金流量資訊之補充揭露		
本期支付利息	\$ 5,128	\$ 4,732
僅有部份現金支出之投資活動		
購置固定資產	\$ 45,752	\$ 127,212
期初應付設備款(表列應付票據及其他流動負債)	5,863	-
期末應付設備款(表列應付票據及其他流動負債)	(1,964)	(5,863)
本期支付現金	\$ 49,651	\$ 121,349

後附財務報表附註為本報表之一部份，請併同參閱。

董事長：陸泰陽



經理人：蔡昆忠



會計主管：李金山



松懋工業股份有限公司
財務報表附註
民國 97 年及 96 年 12 月 31 日

單位：新台幣仟元
(除特別註明者外)

一、公司沿革

本公司設立於民國 80 年 9 月 7 日，經多次增資後，截至民國 97 年 12 月 31 日止，實收資本額為 332,982 仟元。主要營業項目為人造纖維絲及其相關產品之生產、加工及為車床、加工機及其相關零件之製造及銷售。本公司於民國 90 年 6 月 26 日經財團法人中華民國證券櫃台買賣中心核准股票正式掛牌上櫃。截至民國 97 年 12 月 31 日止，本公司員工總人數為 66 人。

二、重要會計政策之彙總說明

本財務報表係依照「證券發行人財務報告編製準則」、「商業會計法」、「商業會計處理準則」及中華民國一般公認會計原則編製。重要會計政策彙總說明如下：

(一) 外幣交易

本公司以新台幣為記帳單位，外幣交易按交易當日之即期匯率折算成新台幣入帳，其與實際收付時之兌換差異，列為當年度損益。期末就外幣貨幣性資產或負債餘額，按資產負債表日之即期匯率評價調整，因調整而產生之兌換差額列為當年度損益。

(二) 資產負債區分流動及非流動之分類標準

1. 資產符合下列條件之一者，列為流動資產；資產不屬於流動資產者為非流動資產：

- (1) 因營業所產生之資產，預期將於正常營業週期中變現、消耗或意圖出售者。
- (2) 主要為交易目的而持有者。
- (3) 預期於資產負債表日後十二個月內將變現者。
- (4) 現金或約當現金，但於資產負債表日後逾十二個月用以交換、清償負債或受有其他限制者除外。

2. 負債符合下列條件之一者，列為流動負債；負債不屬於流動負債者為非流動負債：

- (1) 因營業而發生之債務，預期將於正常營業週期中清償者。
- (2) 主要為交易目的而發生者。
- (3) 須於資產負債表日後十二個月內清償者。
- (4) 不能無條件延期至資產負債表日後逾十二個月清償之負債。

(三) 應收帳款

係因出售商品或勞務而發生之應收帳款，按設算利率計算其折現值為入帳基礎，惟到期日在一年以內者，其折現值與到期值差異不大，按帳載金額評價。

(四) 備抵呆帳

備抵呆帳係依據過去實際發生呆帳之經驗，衡量資產負債表日應收票據、應收帳款等各項債權之帳齡情形及其收回可能性，予以評估提列。

(五) 備抵銷貨折讓

備抵銷貨折讓係依據近年實際發生折讓經驗，衡量資產負債表日應收帳款餘額評估提列。

(六) 存貨

採永續盤存制，以取得成本為入帳基礎，成本結轉按加權平均法計算。期末存貨除就呆滯部份提列備抵呆滯損失外，採成本與市價孰低法評價，比較成本與市價孰低時，採總額比較法，原料及在製品以重置成本為市價，製成品則以淨變現價值為市價。

(七) 以成本衡量之金融資產

1. 採交易日會計，於原始認列時，將金融商品以公平價值衡量，並加計取得或發行之交易成本。
2. 以成本衡量之金融資產若有減損之客觀證據，則認列減損損失，此減損金額不予迴轉。

(八) 固定資產

1. 固定資產以取得成本為入帳基礎，並將購建期間之有關利息資本化。
2. 固定資產按估計經濟耐用年限，加計一年殘值採平均法提列折舊，到期已提足而尚在使用之固定資產，仍繼續提列折舊。主要固定資產耐用年數除房屋及建築為 4~50 年，機器設備為 2~9 年，運輸設備為 5~9 年，生財器具為 3~5 年，其他設備為 2~10 年。
3. 凡支出效益及於以後各期之重大改良或大修支出列為資本支出，經常性維護或修理支出則列為當期費用，處分資產損益列為當期營業外收支項下。

(九) 遞延費用

遞延費用主要係線路補助費及噴嘴等，依直線法分 2~8 年平均攤銷。

(十) 非金融資產減損

本公司於資產負債表日針對有減損跡象之資產，估計其可回收金額，當可回收金額低於其帳面價值時，則認列減損損失。可回收金額是指一項資產之淨公平價值或其使用價值，兩者較高者。當以前年度認列資產減損之情況不再存在時，則在以前年度提列損失金額之範圍內予以迴轉。

(十一) 退休金

退休金辦法屬確定給付退休辦法者，係依據精算結果認列淨退休金成本，淨退休金成本包括當期服務成本、利息成本、基金資產之預期報酬及未認列過渡性淨給付義務與退休金損益之攤銷數。未認列過渡性淨給付義務按 15 年攤提。退休金辦法屬確定提撥辦法者，則依權責發生基礎將應提撥之退休基金數額認列為當期之退休金成本。

(十二) 所得稅

1. 所得稅之會計處理採跨期間與同期間之所得稅分攤，將暫時性差異及投資抵減所產生之所得稅影響數認列為遞延所得稅資產或負債，再評估其遞延所得稅資產之可實現性，認列其備抵評價金額。遞延所得稅資產或負債，依據其所屬資產負債科目性質或預期實現期間之長短，劃分為流動或非流動項目。以前年度溢低估之所得稅，列為當期所得稅費用之調整項目。
2. 因購置設備或技術、研究發展支出及人才培訓支出等所產生之所得稅抵減採當期認列法處理。
3. 未分配盈餘依所得稅法加徵 10% 之營利事業所得稅，於股東會決議分配盈餘後列為當期費用。

(十三) 收入認列方法

收入於獲利過程大部份已完成，且已實現或可實現時認列，相關成本配合收入於發生時認列。費用則依權責發生制於發生時認列為當期費用。

(十四) 會計估計

本公司於編製財務報表時，業已依照一般公認會計原則之規定，對財務報表所列金額及或有事項，作必要之衡量、評估與揭露，其中包括若干假設及估計之採用，惟該等假設及估計與實際結果可能存有差異。

三、會計變動之理由及其影響

本公司自民國 97 年 1 月 1 日起，採用新發佈之民國 96 年 3 月 16 日財團法人中華民國會計研究發展基金會(96)基秘字第 052 號函「員工分紅及董監酬勞會計處理」之規定，此項會計原則變動對本公司並無重大影響

四、重要會計科目之說明

(一) 現金及約當現金

	97 年 12 月 31 日	96 年 12 月 31 日
庫存現金	\$ 319	\$ 301
銀行存款	21,382	14,421
外幣存款	38	2,990
支票存款	30	413
	<u>\$ 21,769</u>	<u>\$ 18,125</u>

(二) 應收帳款淨額

	97 年 12 月 31 日	96 年 12 月 31 日
應收帳款	\$ 54,416	\$ 105,322
減：備抵呆帳	(4,762)	(2,911)
減：備抵銷貨折讓	(373)	-
	<u>\$ 49,281</u>	<u>\$ 102,411</u>

(三) 存 貨

	97 年 12 月 31 日	96 年 12 月 31 日
原 料	\$ 92,095	\$ 67,457
在 製 品	76,161	56,825
製 成 品	50,605	92,176
	218,861	216,458
減：備抵存貨跌價及呆滯損失	(82,508)	(16,181)
	<u>\$ 136,353</u>	<u>\$ 200,277</u>

(四) 以成本衡量之金融資產

項 目	97 年 12 月 31 日	96 年 12 月 31 日
金豐機器工業(股)公司	<u>\$ 15,440</u>	<u>\$ 16,221</u>

本公司持有之標的因無活絡市場公開報價且公平價值無法可靠衡量，故以成本衡量。

(五) 固定資產

	97 年	12 月	31 日
	成 本	累 計 折 舊	帳 面 價 值
地 址	\$ 31,568	\$ -	\$ 31,568
房 屋 及 建 築	68,469	(31,437)	37,032
機 器 設 備	223,125	(81,424)	141,701
運 輸 設 備	2,544	(1,530)	1,014
營 業 器 具	14,222	(6,576)	7,646
其 他 設 備	26,150	(11,448)	14,702
未 完 工 程 及 預 付 設 備 款	5,570	-	5,570
	<u>\$ 371,648</u>	<u>(\$ 132,415)</u>	<u>239,233</u>
減：累計減損			(27,438)
			<u>\$ 211,795</u>
	96 年	12 月	31 日
	成 本	累 計 折 舊	帳 面 價 值
地 址	\$ 31,568	\$ -	\$ 31,568
房 屋 及 建 築	57,695	(29,183)	28,512
機 器 設 備	114,255	(78,430)	35,825
運 輸 設 備	2,265	(1,192)	1,073
營 業 器 具	13,377	(4,160)	9,217
其 他 設 備	24,568	(8,545)	16,023
未 完 工 程 及 預 付 設 備 款	99,920	-	99,920
	<u>\$ 343,648</u>	<u>(\$ 121,510)</u>	<u>222,138</u>
減：累計減損			(4,072)
			<u>\$ 218,066</u>

(六) 遞延費用

	97 年 12 月 31 日	96 年 12 月 31 日
噴 嘴	\$ 7,058	\$ 11,094
其 他	730	1,292
	<u>7,788</u>	<u>12,386</u>
減：累計減損	(1,428)	(1,428)
	<u>\$ 6,360</u>	<u>\$ 10,958</u>

(七) 非金融資產減損

減損損失按部門別予以揭露之明細如下：

	97 年 1 月 1 日 至 12 月 31 日	
	減損損失	累計減損
化纖事業部	\$ 1,645	\$ 5,717
工具機事業部	1,067	1,067
輕金屬事業部	20,654	20,654
	<u>\$ 23,366</u>	<u>\$ 27,438</u>

民國 97 年度本公司依據資產未來使用價值計算其可回收金額，並就可回收金額低於帳面價值者予以認列資產減損損失計 23,366 仟元，截至民國 97 年 12 月 31 日止，認列資產減損損失計 27,438 仟元。

(八)短期借款

	97年12月31日	96年12月31日
抵押借款	\$ 144,659	\$ 52,000
利率區間	3.2%~3.85%	3.1%~3.43%

上列擔保借款之擔保品，請詳附註六說明。

(九)應付短期票券

	97年12月31日	96年12月31日
應付商業本票	\$ 20,000	\$ -
短期票券發行利率	2.78%	-

上述應付短期票券係由聯邦票券金融股份有限公司保證與承兌。

(十)長期借款

貸款性質	借款期限	97年12月31日	96年12月31日
信用借款	自93年7月起按月分期償還至98年7月	\$ -	\$ 3,167
減：一年內到期之長期借款		-	(3,167)
		\$ -	\$ -
利率區間		-	3.46%

本公司與上述部分借款銀行協議於借款存續期間，應維持一定水準之財務比率，若有未符合該項財務比率者，借款利息依約定借款利率加計0.475%計息，直至改善該約定水準之財務比率止，本公司已提早清償所有長期借款。

(十一)退休金計劃

1. 本公司依據「勞動基準法」之規定，訂有確定給付之退休辦法，適用於民國94年7月1日實施「勞工退休金條例」前所有正式員工之服務年資，以及於實施「勞工退休金條例」後選擇繼續適用勞動基準法員工之後續服務年資。員工符合退休條件者，退休金之支付係根據服務年資及退休前6個月之平均薪資計算，15年以內（含）的服務年資每滿一年給予2個基數，超過15年之服務年資每滿一年給予1個基數，惟累積最高以45個基數為限。本公司按月就薪資總額2%提撥退休基金，以勞工退休準備金監督委員會之名義專戶儲存於台灣銀行。民國97年度及96年度本公司撥存於台灣銀行之退休準備金帳戶之餘額分別為4,720仟元及6,424仟元。

本公司依確定給付退休辦法之精算報告認列相關資訊如下：

(1)精算假設：

	97年 度	96年 度
折現率	2.50%	2.75%
退休基金資產預期報酬率	2.50%	2.75%
薪資調整率	2.25%	2.25%

(2) 退休金提撥狀況表：

	97年12月31日	96年12月31日
即得給付義務	\$ -	(\$ 1,637)
非既得給付義務	(2,266)	(6,263)
累積給付義務	(2,266)	(7,900)
未來薪資增加之影響數	(818)	(1,902)
預計給付義務	(3,084)	(9,802)
退休基金資產公平價值	4,720	6,451
提撥狀況	1,636	(3,351)
未認列過渡性淨給付義務	258	322
未認列退休金(利益)損失	(4,207)	761
未認列前期服務成本	92	100
應計退休金負債	(\$ 2,221)	(\$ 2,168)
既得給付	\$ -	(\$ 2,409)

(3) 淨退休金成本明細：

	97年12月31日	96年12月31日
服務成本	\$ 161	\$ 469
利息成本	260	238
基金資產之預期報酬	(172)	(168)
未認列過渡性淨給付義務攤銷數	64	64
未認列前期服務成本攤銷數	8	8
當期淨退休金成本	\$ 321	\$ 611

2. 自民國 94 年 7 月 1 日起，本公司依據「勞工退休金條例」，訂有確定提撥之退休辦法，適用於本國籍之員工。本公司就員工選擇適用「勞工退休金條例」所定之勞工退休金制度部分，每月按不低於薪資之 6% 提繳勞工退休金至勞保局員工個人帳戶，員工退休金之支付依員工個人之退休金專戶及累積收益之金額採月退休金或一次退休金方式領取。民國 97 年度及 96 年度本公司依上開退休金辦法認列之退休金成本分別為 1,623 仟元及 1,707 仟元。

(十二) 股本

本公司於民國 95 年 6 月 23 日股東會決議通過擬以私募方式辦理現金增資，私募基準日為 96 年 6 月 15 日，現金增資用途為增加營運資金，私募股數計 8,750 仟股，每股認購價格為 35 元，此增資案已募得 306,250 仟元。該私募增資案業於民國 96 年 8 月 6 日辦理變更登記完成。本次私募普通股之權利義務除證交法規定有流通轉讓之限制，且須於交付日(民國 96 年 9 月 4 日)滿三年並補辦公開發行後才能申請上櫃掛牌交易外，餘與其他之已發行普通股同。

(十三) 資本公積

依證券交易法規定，資本公積除超過票面金額發行股票所得之溢額及受領贈與之所得於公司無累積虧損時，每年以其合計數不超過實收資本額百分之十之限額撥充資本外，餘均僅能彌補虧損。公司非於盈餘公積填補資本虧損仍有不足時，不得以資本公積補充之。

(十四)待彌補虧損

1. 本公司章程規定，公司每年決算後如有盈餘，除依法繳納營利事業所得稅及彌補以往年度虧損外，應先提撥 10% 為法定盈餘公積並依法提撥特別盈餘公積，如尚有餘額，連同上一年度累積未分配盈餘累積為可分配盈餘。前述累積可分配盈餘，由董事會擬具盈餘分派議案，提請股東會決議分派之。分派盈餘時，除分派股息外，如尚有餘額，依股東會決議保留或分派之。分派時應分派股東紅利 92%，員工紅利 4% 及董事監察人酬勞 4%。
2. 本公司之股利政策基於公司正處營業成熟期，獲利穩定且財務結構健全，惟鑑於未來數年仍有重大之擴廠計劃暨資本支出，故未來三年股利政策為股東股息及股利之 20%~70% 以現金股利發放；惟公司有重大投資計畫，如無法取得其他資金支應或營運資金供應短缺時，上述發放現金股利之比例酌以降低，惟以不低於 20% 為限。
3. 法定盈餘公積除彌補公司虧損及撥充資本外，不得使用之，惟撥充資本時以此項公積已達實收資本額 50%，並以撥充其半數為限。
4. 依行政院金融監督管理委員會證券期貨局之規定，除依法提列法定盈餘公積外，應就當年度發生之帳列股東權益減項金額自當年度稅後盈餘與前期未分配盈餘提列相同數額之特別盈餘公積，屬前期累積之股東權益減項金額，自前期未分配盈餘提列相同數額之特別盈餘公積不得分派。嗣後股東權益減項金額迴轉時，得就迴轉部份分派盈餘。
5. 自民國 87 年度起，按修訂之所得稅法規定當年度之盈餘未作分配者，需就該未分配盈餘加徵 10% 營利事業所得稅。
6. 截至民國 97 年 12 月 31 日止，本公司待彌補虧損為 278,344 仟元，已達實收資本額二分之一。
7. 本公司民國 96 年度及 95 年度均為累積虧損，故未決議分配盈餘及配發員工紅利與董監酬勞。

(十五)所得稅

	97 年 度	96 年 度
稅前淨損按法定稅率計算之所得稅 (\$	36,664)	(\$ 5,086)
永久性差異之所得稅影響數	13,710	3,815
備抵評價之所得稅影響數	29,368	1,271
所得稅費用	6,414	-
遞延所得稅淨變動數	(6,414)	-
扣繳稅額	(7)	(6)
應退所得稅	(\$ 7)	(\$ 6)

1. 民國97年及96年12月31日之遞延所得稅資產餘額如下：

	97年12月31日	96年12月31日
遞延所得稅資產－流動	\$ 22,121	\$ 5,180
遞延所得稅資產－流動備抵評價	(22,121)	(582)
	<u>\$ -</u>	<u>\$ 4,598</u>
遞延所得稅資產－非流動	\$ 27,659	\$ 21,645
遞延所得稅資產－非流動備抵評價	(27,659)	(19,830)
	<u>\$ -</u>	<u>\$ 1,815</u>

2. 民國97年及96年12月31日因暫時性差異及虧損扣抵所產生遞延所得稅資產之明細如下：

	97年12月31日		96年12月31日	
	金額	所得稅影響數	金額	所得稅影響數
流動項目：				
呆帳損失	\$ 5,208	\$ 1,302	\$ 446	\$ 111
備抵存貨呆滯損失	82,508	20,627	16,181	4,045
備抵銷貨折讓	373	93	2,911	728
其他	396	99	1,186	296
		<u>22,121</u>		<u>5,180</u>
減：備抵評價		(22,121)		(582)
		<u>\$ -</u>		<u>\$ 4,598</u>
非流動項目：				
虧損扣抵	\$ 79,320	\$ 19,830	\$ 79,320	\$ 19,830
資產減損損失	28,866	7,216	4,876	1,218
退休金費用	2,451	613	2,385	597
		<u>27,659</u>		<u>21,645</u>
減：備抵評價		(27,659)		(19,830)
		<u>\$ -</u>		<u>\$ 1,815</u>

3. 截至民國97年12月31日止，本公司可供抵減以後年度課稅所得之虧損扣抵有效期間如下：

申報年度	金額	最後抵減年度	備註
92年	\$ 26,071	民國101年	核定數
94年	26,642	民國103年	核定數
95年	<u>26,607</u>	民國104年	核定數
	<u>\$ 79,320</u>		

4. 本公司營利事業所得稅結算申報，業經稅捐稽徵機關核定至民國95年度。

5. 本公司分配盈餘時，除非屬中華民國境內居住者之股東外，其餘股東可獲配按股利分配日之稅額扣抵比例計算之股東可扣抵稅額。截至民國97年12月31日止，本公司股東可扣抵稅額帳戶餘額為457仟元。

6. 本公司民國97年度營運虧損，故決議不盈餘分配及發放員工紅利及董監酬勞。

(十六) 普通股每股損失

	97年1月1日至12月31日				
	金額		加權平均流 通在外股數	每股損失	
	稅前	稅後		稅前	稅後
普通股每股損失					
本期淨損	(\$146,655)	(\$153,069)	33,298仟股	(\$ 4.40)	(\$ 4.60)
	96年1月1日至12月31日				
	金額		加權平均流 通在外股數	每股損失	
	稅前	稅後		稅前	稅後
普通股每股損失					
本期淨損	(\$ 20,345)	(\$20,345)	29,319仟股	(\$ 0.69)	(\$ 0.69)

(十七) 用人、折舊及攤銷費用

性質別	民國97年1月1日至12月31日		
	屬於營業成本者	屬於營業費用者	合計
用人費用			
薪資費用	\$ 21,299	\$ 13,454	\$ 34,753
勞健保費用	1,564	1,143	2,707
退休金費用	856	1,088	1,944
其他用人費用	1,162	1,509	2,671
	<u>\$ 24,881</u>	<u>\$ 17,194</u>	<u>\$ 42,075</u>
折舊費用	<u>\$ 26,812</u>	<u>\$ 1,204</u>	<u>\$ 28,016</u>
攤銷費用	<u>\$ 4,834</u>	<u>\$ -</u>	<u>\$ 4,834</u>
性質別	民國96年1月1日至12月31日		
	屬於營業成本者	屬於營業費用者	合計
用人費用			
薪資費用	\$ 23,089	\$ 14,248	\$ 37,337
勞健保費用	1,809	1,517	3,326
退休金費用	1,377	941	2,318
其他用人費用	2,169	1,275	3,444
	<u>\$ 28,444</u>	<u>\$ 17,981</u>	<u>\$ 46,425</u>
折舊費用	<u>\$ 14,916</u>	<u>\$ 845</u>	<u>\$ 15,761</u>
攤銷費用	<u>\$ 4,382</u>	<u>\$ 282</u>	<u>\$ 4,664</u>

五、關係人交易

(一) 關係人之名稱及與本公司之關係

關係人名稱	與本公司之關係
榮鑫實業股份有限公司(榮鑫實業)	該公司董事長為本公司之董事(註1)
鼎力金屬工業股份有限公司(鼎力金屬)	該公司董事長與本公司董事長為同一人
陸力鋼鐵工業股份有限公司(陸力鋼鐵)	該公司董事長與本公司董事長為同一人
陸泰陽	本公司董事長
王潤泰	本公司監察人
李久恆	本公司董事
王素枝	實質關係人
偉裕營造股份有限公司	實質關係人
中龍機械工業股份有限公司(中龍機械)	實質關係人(註2)
台灣鎂綠科技股份有限公司(台灣鎂綠)	實質關係人

註1：自民國96年3月起，該董事已卸任。
註2：原台灣日創工業股份有限公司於民國97年11月更名為中龍機械工業股份有限公司。

(二) 與關係人間之重大交易事項

1. 銷 貨

	97年1月1日至12月31日		96年1月1日至12月31日	
	金 額	佔本公司 銷貨淨額 百分比	金 額	佔本公司 銷貨淨額 百分比
台灣鎂綠	\$ 3,048	1	\$ -	-
鼎力金屬	2,733	1	8,076	1
中龍機械	9	-	-	-
榮鑫實業	-	-	4,993	1
	<u>\$ 5,790</u>	<u>2</u>	<u>\$ 13,069</u>	<u>2</u>

本公司銷售予台灣鎂綠之原物料係依成本加計 3%，其餘依一般銷售價格辦理；中龍機械、台灣鎂綠及鼎力金屬收款條件為銷貨後月結 90 天收款，餘為銷貨後月結 60 天收款，一般客戶收款條件為 60 天~90 天。

2. 進 貨

	97年1月1日至12月31日		96年1月1日至12月31日	
	金 額	佔本公司 進貨淨額 百分比	金 額	佔本公司 進貨淨額 百分比
榮鑫實業	\$ -	-	\$ 14,321	4
陸力鋼鐵	-	-	788	-
	<u>\$ -</u>	<u>-</u>	<u>\$ 15,109</u>	<u>4</u>

本公司與關係人之進貨價格及付款條件與非關係人並無重大差異；付款條件為進貨後月結 60~90 天付款與一般廠商相同。

3. 人力支援費用(帳列直接人工及製造費用-什項費用)

本公司於民國 97 年度及 96 年度透過關係人-鼎力金屬取得派遣人力支援之相關費用分別為 9,216 仟元及 5,681 仟元。截至民國 97 年及民國 96 年 12 月 31 日止，應付未付費用分別為 670 仟元及 548 仟元。

4. 租金支出

	97 年 度		96 年 度	
	金 額	應付費用	金 額	應付費用
鼎力金屬	\$ 1,615	\$ 159	\$ -	\$ -

上述租賃標的物主要係供輕金屬事業部生產之用，其租金計算係參考承租時鄰近地區之租金價格及出租之面積而決定，付款方式係當月月底開票支付當月租金。

5. 應收票據

	97 年 12 月 31 日		96 年 12 月 31 日	
	金 額	佔應收票據 淨額百分比	金 額	佔應收票據 淨額百分比
台灣鎂綠	\$ 3,200	7	\$ -	-
鼎力金屬	2,481	5	-	-
	\$ 5,681	12	\$ -	-

截至民國98年3月16日止，已全數收回應收款項。

6. 應收帳款

	97 年 12 月 31 日		96 年 12 月 31 日	
	金 額	佔應收帳款 淨額百分比	金 額	佔應收帳款 淨額百分比
鼎力金屬	\$ 181	-	\$ -	-
榮鑫實業	-	-	65	-
	\$ 181	-	\$ 65	-

7. 應付票據

	97 年 12 月 31 日		96 年 12 月 31 日	
	金 額	佔應付票據 淨額百分比	金 額	佔應付票據 淨額百分比
鼎力金屬	\$ 1,327	8	\$ 2,787	5
榮鑫實業	-	-	2,693	5
其 他	-	-	2	-
	\$ 1,327	8	\$ 5,482	10

8. 應付帳款

	97 年 12 月 31 日		96 年 12 月 31 日	
	金 額	佔應付帳款 淨額百分比	金 額	佔應付帳款 淨額百分比
榮鑫實業	\$ -	-	\$ 2,447	10

9. 應收資金融通款(表列其他金融資產-流動)

97年1月1日至12月31日：無此情形。

	96 年 1 月 1 日 至 12 月 31 日			利率	本 期	
	最 高 餘 額	發 生 日 期	期 末 餘 額		利 息 收 入	應 收 利 息
偉裕營造	\$45,000	96.07	\$ -	12%	\$ 2,496	\$ 349

截至民國97年3月25日止，已全數收回應收款項。

10. 應付資金融通款(表列其他應付款-關係人)

97年1月1日至12月31日：無此情形。

	96年1月1日至12月31日		本 期	
	最 高 餘 額		利 率	利 息 支 出
	發 生 日 期	金 額	期 末 餘 額	應 付 利 息
陸 泰 陽	96年3月	\$46,600	\$ -	\$ -
王 素 枝	96年3月	3,040	-	-
李 久 恆	96年3月	2,000	-	-
王 潤 泰	96年3月	160	-	-
		<u>\$51,800</u>	<u>\$ -</u>	<u>\$ -</u>

11. 財產交易

本公司民國 97 年度向關係人-台灣日創購入機器設備合約總價款為 11,664 仟元，該購買條件係按一般交易價格辦理。至於付款條件為簽約時給付 3 成訂金，尾款於驗收完成後立即付款。截至民國 97 年 12 月 31 日止，已驗收完成並表列機器設備計 7,776 仟元，尚未完成安裝驗收而帳列預付設備款計 1,354 仟元。

本公司民國 96 年度分別向關係人-鼎力金屬及偉裕營造購入模具設備及配電工程價款分別為 2,600 仟元及 1,331 仟元。該購買條件係按一般交易價格辦理，至於付款條件則係依驗收後 30 天內付款。截至民國 96 年 12 月 31 日止，其他應付款分別為 0 仟元及 1,261 仟元。

12. 董事、監察人、總經理及副經理等主要管理階層薪酬資訊

	97 年 度	96 年 度
薪資(註1)	\$ 2,096	\$ 1,857
業務執行費用(註2)	228	96
合計	<u>\$ 2,324</u>	<u>\$ 1,953</u>

註1：薪資包括：薪資、職務加給、退職退休金、離職金等。

註2：業務執行費用包括：車馬費、特支費、各種津貼等實物提供。

13. 其他

截至民國 97 年 12 月 31 日止，本公司原預計銷售產品予中龍機械預收貨款 11,359 仟元，其後因故而取消交易。

六、質押之資產

資 產 項 目	帳 面 價 值		擔 保 用 途
	97年12月31日	96年12月31日	
固定資產-淨額	\$ 56,311	\$ 46,729	長短期借款擔保
應收票據	30,218	15,535	短期借款
備償戶(帳列其他金融資產-流動)	11,354	-	短期借款
	<u>\$ 97,883</u>	<u>\$ 62,264</u>	

七、重大承諾事項及或有事項

1. 截至民國 97 年 12 月 31 日止，本公司已簽訂購置固定資產之合約總額計 34,818 仟元，尚未支付價款計 4,754 仟元。

2. 本公司於民國 96 年 7 月 26 日與董事長及專業人士等簽訂「在大氣層環境下製造

鋰的鎂合金的方法」之專利權讓與契約書及技術指導合約，取得價款分別依本公司輕金屬材料事業部當年度自結稅後盈餘3%計算，累積總金額分別不超過60,000仟元及26,567仟元，付款方式係於次年六月底前支付。

3. 本公司於民國97年12月28日與鼎力金屬工業股份有限公司簽訂「廠房租賃合約」，租賃期間自民國98年1月1日起至民國109年12月31日止，共計12年，租金支付方式為每月600仟元(含稅)，須於年度中一次或分次繳納。另本公司須於民國98年度一次或分次支付租賃押金計40,000仟元予鼎力金屬工業股份有限公司，該租賃押金每月以年利率3%設算息扣抵當月租金費用。該租賃押金業已於民國98年2月9日全數支付完畢。

八、重大之災害損失:無此事項。

九、重大之期後事項

1. 本公司於民國97年9月15日處分以成本衡量之金融資產計9,360仟元，處分價款為14,400仟元，因買主遲未支付交易價款，本公司雖已辦理過戶但基於保障債權，遂將該股票存放於本公司保管。惟截至民國97年12月31日止，買主仍未付款，本公司於民國98年3月18日與買主協商同意，將原號碼之原股票無條件過戶回本公司，同時視為未處分之會計處理。
2. 本公司與萬銀機械股份有限公司因雙方對於機器設備款共計7,392仟元有所爭議，萬銀公司於民國98年3月23日向桃園地方法院對本公司提出訴訟追討上訴款項，並依98年度重訴字第85號案件審理中。截至財務報告出具日止，法院尚未做出判決且訴訟案件發展尚難論斷，故未將上列金額估列入帳。

十、其他

(一) 財務報表表達

民國96年度財務報表之部份科目業予重分類，俾與民國97年度財務報表比較。

(以下空白)

(二) 金融商品之公平價值：

金 融 資 產	97 年 12 月 31 日			96 年 12 月 31 日		
	帳面價值	公 平 價 值		帳面價值	公 平 價 值	
		公開報價 決定之價值	評價方法 估計之價值		公開報價 決定之價值	評價方法 估計之價值
非衍生性金融商品						
— 資產						
公平價值與帳面價值 相等之金融資產	\$ 158,357	\$ -	\$ 158,357	\$ 155,654	\$ -	\$ 155,654
以成本衡量之金融資產	15,440	-	-	16,221	-	-
	<u>\$ 173,797</u>	<u>\$ -</u>	<u>\$ 158,357</u>	<u>\$ 171,875</u>	<u>\$ -</u>	<u>\$ 155,654</u>
— 負債						
公平價值與帳面價值 相等之金融負債	\$ 214,658	\$ -	\$ 214,658	\$ 142,298	\$ -	\$ 142,298
長期借款(含一年內到期)	-	-	-	3,167	-	3,167
	<u>\$ 214,658</u>	<u>\$ -</u>	<u>\$ 214,658</u>	<u>\$ 145,465</u>	<u>\$ -</u>	<u>\$ 145,465</u>

本公司估計金融商品公平價值所使用之方法及假設如下：

1. 短期金融商品，因折現值影響不大，故以帳面價值估計其公平價值。此方法應用於現金及約當現金、應收票據及帳款淨額、其他金融資產-流動及非流動、短期借款、應付短期票券、應付票據及帳款(關係人)、應付費用、其他應付款-關係人、其他流動負債及存入保證金。
2. 長期借款(含一年內到期長期負債)係採浮動利率，故帳面價值即公平市價。

(三) 具利率變動風險之金融資產及負債

本公司民國 97 年及 96 年 12 月 31 日具利率變動現金流量風險之金融負債分別為 144,659 仟元及 55,167 仟元。

(四) 非公平價值變動認列損益之金融資產及負債當期認列之損益

本公司民國 97 年及 96 年 1 月 1 日至 12 月 31 日非公平價值變動認列損益之金融資產及金融負債，其利息收入總額分別為 0 仟元及 124 仟元及利息費用總額分別為 5,197 仟元及 4,567 仟元。

(五) 財務風險控制及財務避險策略

本公司執行適當之風險管理與控制系統，以辨認本公司所有風險(包含市場風險、信用風險、流動性風險及現金流量風險)，使本公司之管理階層能有效從事控制並衡量市場風險、信用風險、流動性風險及現金流量風險。

(六) 重大財務風險資訊

1. 市場風險：

本公司之應收款項均為一年內到期，因此經評估無重大之市場風險。

2. 信用風險：

(1) 本公司於銷售產品時，業已評估交易相對人之信用狀況，預期交易相對人不致發生違約，故發生信用風險之可能性極低，而最大之信用風險金額為其帳面價值。

(2) 本公司借款交易對象皆係信用良好之金融機構，故本公司之借款交易相對人違約之可能性甚低。

3. 流動性風險：

(1) 本公司之應收款項均為一年內到期，且本公司之營運資金足以支應本公司之資金需求，預期不致發生重大之流動性風險。

(2) 本公司投資以成本衡量之金融資產因無活絡市場，故預期具有重大之流動性風險。

4. 利率變動之現金流量風險：

本公司借入款項，係屬浮動利率之金融商品，故市場利率變動將使短期借款之有效利率隨之變動，而使其未來現金流量產生波動。

十一、附註揭露事項

(一)重大交易事項相關資訊

1. 對他人資金融通情形：無此事項。
2. 為他人背書保證情形：無此事項。
3. 期末持有有價證券情形：
民國97年12月31日：

持有之公司	有價證券種類	有價證券名稱	與有價證券發行人之關係	帳列科目	期		末		備註
					股數(仟股)	帳面金額	比率(%)	市價	
松懋工業股份有限公司	股票	金豐機器工業股份有限公司	採成本法評價之被投資公司	以成本衡量之金融資產-流動	1,978	\$ 15,440	1.16%	\$ 31,292	註

註：本公司持有之標的無活絡市場公開報價，其市價係以民國97年12月31日自結報表淨值列示。

4. 累積買進或賣出同一有價證券之金額達新台幣一億元或實收資本額百分之二十以上：無此事項。
5. 取得不動產之金額達新台幣一億元或實收資本額百分之二十以上：無此事項。
6. 處分不動產之金額達新台幣一億元或實收資本額百分之二十以上：無此事項。
7. 與關係人進、銷貨之金額達新台幣一億元或實收資本額百分之二十以上：無此事項。
8. 應收關係人款項達新台幣一億元或實收資本額百分之二十以上：無此事項。
9. 從事衍生性金融商品交易：無此事項。

(二)轉投資事業相關資訊

無此情形。

(三)大陸投資資訊

無此情形。

十二、部門別財務資訊

(一) 產業別資訊

民國97年度：

	化纖廠	工具機廠	輕金屬廠	合 計
來自企業以外客戶之收入	\$ 385,395	\$ 44,507	\$ 97,003	\$ 526,905
來自企業之收入	-	-	-	-
收入合計	<u>\$ 385,395</u>	<u>\$ 44,507</u>	<u>\$ 97,003</u>	<u>\$ 526,905</u>
部門成本及費用	<u>(\$ 410,373)</u>	<u>(\$ 46,687)</u>	<u>(\$ 118,651)</u>	<u>(\$ 575,711)</u>
部門損益	<u>(\$ 24,978)</u>	<u>(\$ 2,180)</u>	<u>(\$ 21,648)</u>	<u>(\$ 48,806)</u>
公司一般收入				3,591
公司一般費用				(72,877)
利息費用				(5,197)
減損損失	(1,645)	(1,067)	(20,654)	(23,366)
繼續營業部門稅前淨損				<u>(\$ 146,655)</u>
可辨認資產總額	\$ 203,664	\$ 42,960	\$ 275,452	\$ 522,076
累計減損	<u>(5,717)</u>	<u>(1,067)</u>	<u>(20,654)</u>	<u>(27,438)</u>
可辨認資產淨額	<u>\$ 197,947</u>	<u>\$ 41,893</u>	<u>\$ 254,798</u>	<u>\$ 494,638</u>
以成本衡量之金融資產				15,440
公司一般資產				29,100
資產合計				<u>\$ 539,178</u>
折舊費用	\$ 10,135	\$ 3,240	\$ 14,641	\$ 28,016
資本支出金額	<u>\$ 1,050</u>	<u>\$ 190</u>	<u>\$ 49,658</u>	<u>\$ 50,898</u>

民國96年度：

	化纖廠	工具機廠	輕金屬廠	合 計
來自企業以外客戶之收入	\$ 535,808	\$ 77,352	\$ 268	\$ 613,428
來自企業之收入	-	-	-	-
收入合計	<u>\$ 535,808</u>	<u>\$ 77,352</u>	<u>\$ 268</u>	<u>\$ 613,428</u>
部門成本及費用	<u>(\$ 553,316)</u>	<u>(\$ 79,636)</u>	<u>(\$ 518)</u>	<u>(\$ 633,470)</u>
部門損益	<u>(\$ 17,508)</u>	<u>(\$ 2,284)</u>	<u>(\$ 250)</u>	<u>(\$ 20,042)</u>
公司一般收入				9,830
公司一般費用				(5,566)
利息費用				(4,567)
繼續營業部門稅前淨損				<u>(20,345)</u>
可辨認資產總額	\$ 371,089	\$ 56,126	\$ 144,639	\$ 571,854
累計減損	<u>(4,072)</u>	-	-	<u>(4,072)</u>
可辨認資產淨額	<u>\$ 367,017</u>	<u>\$ 56,126</u>	<u>\$ 144,639</u>	<u>\$ 567,782</u>
以成本衡量之金融資產				16,221
公司一般資產				38,998
資產合計				<u>\$ 623,001</u>
折舊費用	\$ 12,037	\$ 2,890	\$ 834	\$ 15,761
資本支出金額	<u>\$ 1,223</u>	<u>\$ 761</u>	<u>\$ 119,366</u>	<u>\$ 121,350</u>

(二) 地區別資訊

本公司無國外營運部門，因此不適用財務會計準則公報第 20 號「地區別資訊」揭露之規定。

(三) 外銷銷貨資訊

本公司民國97年度及96年度外銷銷貨收入淨額明細如下：

<u>地</u>	<u>區</u>	<u>97 年 度</u>	<u>96 年 度</u>
亞	洲	\$ 91,594	\$ 91,402
南	洲	19,397	43,024
合	計	<u>\$ 110,991</u>	<u>\$ 134,426</u>

(四) 重要客戶資訊

本公司民國97年度及96年度單一客戶銷貨收入占損益表銷貨收入金額10%以上者，明細如下：

	<u>97 年 度</u>		<u>96 年 度</u>	
<u>客 戶</u>	<u>金 額</u>	<u>百 分 比</u>	<u>金 額</u>	<u>估營業收 入淨額 百分比</u>
甲公司	\$ 70,594	13	\$ 156,087	25
乙公司	66,029	13	72,155	12
丙公司	63,467	12	64,922	11
	<u>\$ 200,090</u>	<u>38</u>	<u>\$ 293,164</u>	<u>48</u>

松懋工業股份有限公司
應收票據明細明細表
民國 97 年 12 月 31 日

單位：新台幣仟元

<u>客 戶 名 稱</u>	<u>摘 要</u>	<u>金 額</u>	<u>備 註</u>
非關係人			
吳紡股份有限公司		\$ 6,691	
翔騰金屬制品有限公司		6,200	
全晉實業股份有限公司		6,072	
鎬鋁實業有限公司		4,633	
渤揚股份有限公司		4,008	
丸曾西裝社股份有限公司		2,695	
其 他		<u>9,956</u>	每一零星客戶餘額均未超過本科目金額5%
		40,255	
關係人			
台灣鎂綠科技股份有限公司		3,200	
鼎力金屬工業股份有限公司		<u>2,481</u>	
		5,681	
減：備抵呆帳		<u>-</u>	
		<u>\$ 45,936</u>	

(以下空白)

松懋工業股份有限公司
存貨明細表
民國 97 年 12 月 31 日

單位：新台幣仟元

項 目	金 額	備 註
成 本	市 價	市價決定方式
非關係人		
INDONESIA TAROKO TEXTILE CORPORATION	\$ 25,922	
全晉實業股份有限公司	4,362	
昊紡股份有限公司	3,754	
其他	<u>20,197</u>	每一零星客戶餘額均未超過本科目金額5%。
	54,235	
關係人		
鼎力金屬工業股份有限公司	181	
減：備抵呆帳	(4,762)	
備抵銷貨折讓	<u>(373)</u>	
	<u>\$ 49,281</u>	

(以下空白)

松懋工業股份有限公司
存貨明細表
民國 97 年 12 月 31 日

單位：新台幣仟元

項 目	金 額	備 註	
成 本	市 價	市價決定方式	
原 料	\$ 92,095	\$ 70,594	重置成本
在 製 品	76,161	38,250	重置成本
製 成 品	50,605	27,509	淨變現價值
	218,861	<u>\$ 136,353</u>	
減：備抵存貨跌價及呆滯損失	(82,508)		
	<u>\$ 136,353</u>		

(以下空白)

松懋工業股份有限公司
 固定資產變動明細表
 民國 97 年 1 月 1 日至 12 月 31 日

單位：新台幣仟元

項 目	期 初 餘 額	本 期 增 加	本 期 重 分 類	本 期 減 少	本 期 移 轉	期 末 餘 額	提 供 擔 保 或 抵 押 情 形
土 地	\$ 31,568	\$ -	\$ -	\$ -	\$ -	\$ 31,568	全數作為短期借款之擔保
房 屋 及 建 築	57,695	1,115	10,648	(1,019)	30	68,469	部份作為短期借款之擔保
機 器 設 備	114,255	18,397	24,182	(15,528)	81,819	223,125	部份作為長期借款之擔保
運 輸 設 備	2,265	279	-	-	-	2,544	無
營 業 器 具	13,377	285	560	-	-	14,222	無
其 他 設 備	24,568	10,138	(35,390)	(1,205)	28,039	26,150	無
預 付 設 備 款	99,920	15,538	-	-	(109,888)	5,570	無
	<u>\$ 343,648</u>	<u>\$ 45,752</u>	<u>\$ -</u>	<u>(\$ 17,752)</u>	<u>\$ -</u>	<u>\$ 371,648</u>	

(以下空白)

松懋工業股份有限公司
固定資產累計折舊變動明細表
民國 97 年 1 月 1 日至 12 月 31 日

單位：新台幣仟元

項 目	期初餘額	本期增加	本期減少	重 分 類	期末餘額	備註
房屋及建築	\$ 29,183	\$ 3,262	(\$ 1,019)	\$ 11	\$ 31,437	
機器設備	78,429	18,518	(15,528)	5	81,424	
運輸設備	1,192	338	-	-	1,530	
營業器具	4,160	2,408	-	8	6,576	
其他設備	8,546	3,490	(564)	(24)	11,448	
	<u>\$ 121,510</u>	<u>\$ 28,016</u>	<u>(\$ 17,111)</u>	<u>\$ -</u>	<u>\$ 132,415</u>	

(以下空白)

松懋工業股份有限公司

短期借款明細表

民國 97 年 12 月 31 日

單位：新台幣仟元

債 權 人	摘 要	借 款 金 額	契 約 期 限	融 資 額 度	利 率	抵 押 或 擔 保
合作金庫－溪湖分行	抵 押 借 款	\$ 40,000	97.12.5~98.12.5	\$ 40,000	註	土地、應收票據
兆豐銀行－中台中分行	抵 押 借 款	59,371	97.6.27~98.6.26	70,000	註	土地、廠房及應收票據
第一商業銀行－北斗分行	抵 押 借 款	20,000	97.10.24~98.10.24	20,000	註	應 收 票 據
元大銀行－大里分行	抵 押 借 款	25,288	97.6.18~98.6.17	30,000	註	應收票據、備償戶
		<u>\$ 144,659</u>				

註：短期借款利率區間為3.2%~3.85%。

(以下空白)

松懋工業股份有限公司
應付票據明細表
民國 97 年 12 月 31 日

單位：新台幣仟元

廠 商 名 稱	摘 要	金 額	備 註
非關係人			
春茂實業股份有限公司		\$ 2,361	
榮鑫實業股份有限公司		2,041	
寶元科技股份有限公司		1,724	
其他		<u>9,082</u>	每一零星客戶餘額皆未 超過本科目金額5%。
		15,208	
關係人			
鼎力金屬工業股份有限公司		<u>1,327</u>	
		<u>\$ 16,535</u>	

松懋工業股份有限公司
應付帳款明細表
民國 97 年 12 月 31 日

單位：新台幣仟元

廠 商 名 稱	摘 要	金 額	備 註
非關係人			
榮鑫實業股份有限公司		\$ 3,615	
聖碩工業爐股份有限公司		1,963	
萬銀機械股份有限公司		1,446	
寶元科技股份有限公司		901	
大証紡織股份有限公司		507	
其他		<u>1,088</u>	每一零星客戶餘額皆未 超過本科目金額5%。
		<u>\$ 9,520</u>	

松懋工業股份有限公司
營業收入淨額明細表
民國 97 年 1 月 1 日至 12 月 31 日

單位：新台幣仟元

項 目	數 量 (註)	金 額	備 註
代織-布	約10,330仟碼	\$ 168,391	
氣燃絲-自製	約 1,399噸	107,027	
天絲	約 3,320仟碼	68,602	
氣燃絲-買賣	約 274噸	33,233	
胚布-買賣	約 716仟碼	18,426	
工具機	約 54台	44,528	
輕金屬	約 1,002仟支	100,311	
		540,518	
減：銷貨退回及折讓		(13,613)	
		\$ 526,905	

(以下空白)

松懋工業股份有限公司
營業成本明細表
民國 97 年 1 月 1 日至 12 月 31 日

單位：新台幣仟元
 備註

項	目	金	額
期初原料		\$	67,457
加：本期進料			401,821
減：原料出售		(78,690)
轉列費用		(608)
原料盤損		(504)
期末原料		(92,095)
原料耗用			297,381
直接人工			16,891
製造費用			117,428
製造成本			431,700
期初在製品			56,825
期末在製品		(76,161)
產銷成本			412,364
期初製成品			92,176
減：製成品盤盈			202
轉列費用		(226)
期末製成品		(50,605)
製成品銷售成本			453,911
原料出售成本			78,690
營業成本合計		\$	532,601

松懋工業股份有限公司
製造費用明細表
民國 97 年 1 月 1 日至 12 月 31 日

單位：新台幣仟元

項 目	摘 要	金 額	備 註
代 工 費 用		\$ 44,427	
折 舊		26,812	
水 電 費		12,145	
其 他		<u>34,044</u>	每一科目餘額均未超 過本科目金額5%
		<u>\$ 117,428</u>	

松懋工業股份有限公司
推銷費用明細表
民國 97 年 1 月 1 日至 12 月 31 日

單位：新台幣仟元

項 目	摘 要	金 額	備 註
薪 資 費 用		\$ 5,066	
出 口 費 用		4,676	
運 費		3,426	
呆 帳 費 用		1,851	
佣 金 費 用		1,753	
其 他 費 用		<u>4,725</u>	每一科目餘額均未超 過本科目金額5%
		<u>\$ 21,497</u>	

松懋工業股份有限公司
管理及總務費用明細表
民國 97 年 1 月 1 日至 12 月 31 日

單位：新台幣仟元

項 目	摘 要	金 額	備 註
薪 資 支 出		\$ 7,117	
勞 務 費		1,693	
其 他		<u>10,052</u>	每一科目餘額均未超 過本科目金額5%
		<u>\$ 18,862</u>	

柒、財務狀況及經營結果之檢討分析與風險事項

一、財務狀況比較分析

項 目	年 度 九 十 七 年 度	九 十 六 年 度	差 異	
			金 額	%
流動資產	\$304,979	\$374,874	(69,895)	(18.64)%
固定資產	211,795	218,066	(6,271)	(2.88)%
其他資產	22,404	30,061	(7,657)	(25.47)%
資產總額	539,178	623,001	(83,823)	(13.45)%
流動負債	214,658	145,365	69,293	47.67%
其它負債	2,221	2,268	(47)	(2.07)%
負債總額	216,879	147,633	69,246	46.90%
股 本	332,982	332,982	0	0.00%
資本公積	252,068	252,068	0	0.00%
保留盈餘	(262,751)	(109,682)	(153,069)	139.56%
股東權益總額	322,299	475,368	(153,069)	(32.20)%

說 明：

- (一) 流動資產減少，主要係九十七年應收帳款及存貨減少所致。
- (二) 固定資產減少，主要係逐月攤提折舊及97年提列資產減損損失所致。
- (三) 其他資產減少，主要係遞延費用減少。
- (四) 資產總額減少，參閱上列之說明。
- (五) 流動負債增加，主要係九十七年度支付輕金屬設備款及現金購料所致。
- (六) 負債總額減少，參閱上列之說明。
- (七) 累積虧損增加，主要係九十七年度為純損所致。

二、經營結果分析

項 目	年 度 九 十 七 年 度	九 十 六 年 度	增 (減) 金 額	變 動 比 例 (%)
營業收入總額	\$540,518	\$623,525	(83,007)	(13.31)%
減：銷貨退回及折讓	<u>13,613</u>	<u>10,097</u>	3,516	34.82%
營業收入淨額	526,905	613,428	(86,523)	(14.10)%
營業成本	<u>532,601</u>	<u>586,900</u>	(54,299)	(9.25)%
營業毛利	(5,696)	26,528	(32,224)	(121.47)%
營業費用	<u>43,110</u>	<u>49,478</u>	(6,368)	(12.87)%
營業利益 (損失)	(48,806)	(22,950)	(25,856)	112.66%
營業外收入及利益	3,591	12,738	(9,147)	(71.81)%
營業外費用及損失	<u>101,440</u>	<u>10,133</u>	91,307	901.09%
稅前利益 (損失)	(146,655)	(20,345)	(126,310)	652.37%
所得稅費用	(6,414)	<u>0</u>	(6,414)	
純 益 (損)	<u>(\$153,069)</u>	<u>(\$20,345)</u>	(132,724)	653.85%

增減變動分析說明：

1. 營業毛利減少，係因九十七年度加工絲產能不足致使單位成本過高及輕金屬事業部於 97 年 4 月始量產銷售，惟仍處於試產及品質改善，故營業毛利尚為負毛利。
2. 營業外收入及利益減少，係因 96 年有資金貸與他人利息收入及處份金豐股票收益及股票歸入全收益，97 年無此情形。
3. 營業外費用及損失增加，主要係九十七年度提列之備抵存貨跌價損失、資產減損損失及資遣加工絲事業處人員所致。

三、現金流量表

1. 現金流量變動情形分析

單位：新台幣千元

項目	97 年度	96 年度	變動金額	變動率(%)
營業活動之現金流量	(46,842)	(14,416)	(32,426)	224.93%
投資活動之現金流量	(58,906)	(104,369)	45,463	(43.56)%
融資活動之現金流量	109,392	126,143	(16,751)	(13.28)%
淨現金流量	3,644	7,358	(3,714)	(50.48)%

- (1) 營業活動：本期營業活動淨現金流出比上期營業活動淨現金流出增加，係因 97 年度應付帳款、應收票據減少及其它金融資產增加。
- (2) 投資活動：本期投資活動淨現金流出比上期投資活動淨現金流出減少，係因購置輕金屬材料事業處已全數完工，97 年已較少資本支出。
- (3) 融資活動：本期融資活動淨現金流入比上期融資活動淨現金流入減少，係因 96 年預付輕金屬購置設備，97 年無此情形。

2. 流動性不足之改善計畫：無

3. 未來一年現金流動性分析

單位：新台幣千元

期初現金餘額 ①	預計全年來自營業活動淨現金流量②	預計全年現金流出量 ③	預計現金剩餘(不足)數 ① + ② - ③	預計現金不足額之補救措施	
				投資計劃	理財計劃
\$21,769	\$119,106	\$115,545	\$25,330	—	—

- (1) 營業活動：主要係預計九十八年度輕金屬事業部門品質趨於穩定應可溢注營收及各事業處積極消化庫存存貨、加強催收應收帳款，致營業活動產生淨現金流入。
- (2) 投資活動：預計九十八年度個各事業部門並無重大資本支出及投資活動。
- (3) 融資活動：預計以營業活動產生之現金流入，償還部份短期借款，預計融資活動產生淨現金流出。

四、最近年度重大資支出對財務業務之影響：財務方面以私募增資方式支應，業務方面，預計可增加產能，相對提升公司競爭力。

五、最近年度轉投資政策及獲利或虧損之主要原因及其改善計劃及未來一年投資計畫：不適用。

六、最近年度及截至年報刊印日止之風險事項分析評估

(一)最近年度利率、匯率變動、通貨膨脹情形對公司損益之影響及未來因應措施：

單位：新台幣千元

項目	97 年度	96 年度
利息支出	5,197	4,567
兌換(損失)利益	(1,448)	0
本前淨損	153,069	20,345

1. 利率變動：

本公司 96 年及 97 年度利息支出占營業收入比重為 0.74%及 0.98%；佔本期淨損比重為 22.45%及 3.39%，雖近年利率水準處於低檔，惟本公司仍將隨時注意利率變動情形，採取必要因應措施，以降低利率變化對本公司損益產生影響。

2. 匯率變動：

本公司 96 年度無兌換損益，97 年兌換損失佔本期淨損 0.95%；本公司為非遠期外匯買賣合約之外幣交易，係按交易日之即期匯率折算之新台幣金額入帳。外幣資產及負債以新台幣收付結清時，因適用不同匯率所產生之差額，列為當年度損益，97 年兌換損失為 1,448 仟元。

3. 通貨膨脹情形

最近年度在原物料行情攀升之遞延效應逐漸顯現下，各項民生物資價格仍有上揚之壓力，在通貨膨脹情形下，本公司有可能因原料上漲而增加成本；未來本公司將密切注意通貨膨脹情形，以適當調整產品售價及原物料庫存量。

(二)最近年度從事高風險、高槓桿投資、資金貸於他人、背書保證及衍生性商品交易之政策、獲利或虧損之主要原因及未來因應措施：

1. 本公司一向秉持專注本業及務實原則經營事業，財務政策以穩健保守為原則，並無從事高風險、高槓桿投資。

2. 資金貸於他人、背書保證及衍生性商品交易：本公司截至年報刊印日止，無資金貸於他人、背書保證及衍生性商品交易。

(三)未來研發計劃及預計投入研發費用：

1、化纖事業處：

開發 poly spun 40' 彈性內著系列布種，此布種具有吸濕、快乾、彈性之功能；開發具有雙色效果之仿棉系列布種。

2、工具機事業處：

高速門型銑削機；重切屑高轉速之#2100 機型；電控機能產品。

3、輕金屬事業處：

澆鑄 10" 鑄錠進行擠製 300mm 寬度板材測試，擴大尺寸應用；開發鎂鋁合金自行車零組件，如座管/腳踏/車架，開發鎂鋁合金壓延板材應用於二次電池極板。

- (四)國內外重要政策及法律變動對公司財務業務之影響及因應措施：截至目前並無明顯重大影響，未來本公司管理階層將隨時取得相關資訊，並及時研擬必要因應措施以符合公司營運需要。最近年度科技改變對公司財務業務之影響及因應措施：對公司並無負面影響。
- (五)科技改變及產業變化對公司財務業務之影響及因應措施
本公司除化纖產業之經營外，成立了工具機及輕金屬材料事業處；工具機事業處提升生產技術和品質、研發新機種，以避免落入削價競爭行列；環保意識抬頭及能源短缺，鎂合金等輕金屬材質已確定為市場之風潮與主流，輕金屬產業前景樂觀，截至目前為止科技改變及產業變化對公司財務業務尚無重大影響。
- (六)企業形象改變對企業危機管理之影響及因應措施：
本公司一向秉持專注本業及務實原則經營事業，致力於生產技術及品質進行改進及控管，力求公司專業形象之提昇，截至目前為止本公司尚無因企業形象改變而對公司產生重大影響之情事。
- (七)進行併購之預期效益、可能風險及因應措施：
本公司最近年度及截至年報刊印日止，並無從事購併計劃，未來若從事前述相關計畫之評估及執行時，亦將依相關法令及本公司內部各項管理辦法辦理。
- (八)擴充廠房之預期效益、可能風險及因應措施：無擴充廠房之情事。
- (九)進貨或銷貨集中所面臨之風險及因應措施：無進貨或銷貨集中之重大風險及影響。
- (十)董事、監察人或持股超過百分之十之大股東，股權之大量移轉或更換對公司之影響及風險及因應措施：無重大影響及風險。
- (十一)經營權之改變對公司之影響、風險及因應措施：無重大影響及風險。
- (十二)訴訟或非訟事件(列明公司及公司董事、監察人、總經理、實質負責人、持股比例超過百分之十之大股東及從屬公司已判決確定或尚在繫屬中之重大訴訟、非訟或行政爭訟事件)，其結果可能對股東權益或證券價格有重大影響者，揭露其系爭事實、標的金額、訴訟開始日、主要涉訟當事人及截至年報刊印日止之處理情形：本公司與萬銀機械股份有限公司因雙方對於機器設備款共計7,392千元有所爭議，萬銀公司於民國98年3月23日向桃園地方法院對本公司提出訴訟追討款項，並依98年度重訴字第85號案件審理中。
- (十三)其他重要風險及因應措施：無。

七、其他重要事項：無。

捌、特別記載事項

- 一、關係企業相關資料：不適用。
- 二、最近年度及截止年報刊印日止私募有價證券辦理情形：無
- 三、年度及截止年報刊印日止子公司持有或處分本公司股票情形：不適用。
- 四、其他必要補充說明事項：無。

玖、最近年度或截至年報刊印日止，發生證券交易法第三十六條第二項第二款所定對股東權益或證券價格有重大影響之事項：無。

松懋工業股份有限公司
(原名:松懋化學纖維股份有限公司)



董事長：陸泰陽



總經理：蔡昆忠



最近年度及截止年報刊印日止股東會及董事會之重要決議：

日期	董事會/ 股東會	重 要 決 議 事 項
97.03.29	董事會	96 年度營業報告書、財務報表、虧損撥補表；轉投資設立子公司案；銀行融資案；96 年度內控聲明書；97 年股東常會召開事宜。
97.05.15	董事會	97 年股東常會地點變更。
97.06.12	董事會	金融機構融資續約案；金融機構融資案；取消設立子公司案。
97.06.25	股東會	96 年度營業報告書及決算表冊；年度虧損撥補案。
97.8.25	董事會	97 年第二季財務報表；金融機構融資續約案。
97.10.27	董事會	97 年第三季營運狀況報告。
97.12.25	董事會	發行國內第一次有擔保可轉換公司債；廠房續約案；修訂董事會議事辦法；98 年度稽核計劃；金融機構融資續約案。
98.03.24	董事會	98 年度預算案；98 年股東常會召開事宜；98 年股東常會受理股東書面提案事宜。
98.04.05	董事會	沙灘車業務；廠房租賃合約。
98.04.29	董事會	97 年度營業報告書、財務報表、虧損撥補；資產減損報告；97 年度累積虧損逾收資本額二分之一；修訂「資金貸與他人作業程序」案；修訂「背書保證管理辦法」案；修訂內部控制制度；金融機構融資續約案；取消發行國內第一次有擔保可轉換公司債；私募普通股現金增資案。

松懋工業股份有限公司
(原名：松懋化學纖維股份有限公司)
公司章程

第一章 總 則

第 一 條：本公司依照公司法規定組織之，定名為松懋工業股份有限公司。

第 二 條：本公司所營事業如下：

1. C301010 紡紗業
2. C302010 織布業
3. C399990 其他紡織及製品製造業
4. CI01010 繩、纜、網製造業
5. F401010 國際貿易業
6. CD01990 其他運輸工具及其零件製造業
7. F106010 五金批發業
8. F106030 模具批發業
9. F114020 機車批發業
10. F114030 汽、機車零件配備批發業
11. F114990 其他交通運輸工具及其零件批發業
12. F206010 五金零售業
13. F206030 模具零售業
14. CB01010 機械設備製造業
15. CB01990 其他機械製造業
16. F113010 機械批發業
17. F213080 機械器具零售業
18. CA01080 鍊鋁業
19. CA01090 鋁鑄造業
20. CA01100 鋁材軋延、伸線、擠型業
21. CA01140 鍊鎂業
22. CA01150 鎂鑄造業
23. CA01160 鎂材軋延、伸線、擠型
24. CA01990 其他非鐵金屬基本工業
25. 除許可業務外，得經營法令非禁止或限制之業務。

第 三 條：本公司設總公司於台灣省彰化縣，必要時經董事會之決議得在國內外設立分支機構。

第 四 條：本公司轉投資總額，不受公司法第十三條有關轉投資不得超過實收股本百分之四十之限制。

第二章 股 份

第 五 條：本公司資本額定為新台幣 500,000,000 元，分為 50,000,000 股，均為普通股，每股面額新台幣 10 元，分次發行。公司發行新股時，得免印製股票，但應洽證券商集中保管事業機構登錄。

第六條：本公司股票概為記名式由董事長及董事二人以上簽名或蓋章，經主管機關或其核定之發行登記機關簽證後行之。

第七條：股票之更名過戶，自股東常會開會前六十日內，股東臨時會開會前三十日內，或公司決定分配股息及紅利或其他利益之基準日前五日內均停止之。

第三章 股東會

第八條：股東會分常會及臨時會二種，常會每年召開一次，並應於會計年度終結後六個月內召開之，臨時會於必要時依法召集之。股東常會之召集應於三十日前，股東臨時會之召集應於十五日前，將開會之日期、地點及召集事由通知各股東並公告之。股東會之召集通知經相對人同意者，得以電子方式為之。持有記名股票未滿一千之股東，前項召集通知，得以公告方式為之。

第九條 股東因故不能出席股東會時，得出具公司印發之委託書載明授權範圍，簽名蓋章委託代理人出席。

第九條 股東會開會時，以董事長為主席。董事長請假或因故不能行使職權時，指定董事一人代理之，董事長未指定代理人者，由董事互推一人代理之。

第十條：本公司股東每股有一表決權，但受限制或公司法第 179 條第 2 項所列無表決權者，不在此限。

第十一條：股東會之決議除相關法另有規定外，應有代表已發行股份總數過半數之股東親自或代理出席，以出席股東表決權過半數之同意行之。

第四章 董事、監察人及經理人

第十二條：本公司設董事五人，監察人三人，任期三年，由股東會就有行為能力之人中選任，連選得連任。

第十二條 本公司董事、監察人之車馬費及其參與公司營運之薪資，授權董事會並參照同業水準，不論盈虧均支付之。且董事、監察人於任期內，就其執行業務範圍內依法應負之賠償責任，授權董事會為其購買責任保險。

第十三條：董事會由三分之二以上董事之出席及出席董事過半數之同意互選董事長一人，對外代表公司。

第十四條：董事會除公司法另有規定外，由董事長召集之。董事會之決議，除公司法另有規定外，應有過半數董事之出席，以出席董事過半數之同意行之。

第十五條：董事長為董事會主席，董事長請假或因故不能行使職權時，由董事長指定董事一人代理之，董事長未指定代理人者，由董事互推一人代理之。董事應親自出席董事會，董事因故不能出席者，得委託其他董事代理之，前項代理人以受一人之委託為限。

董事會得以視訊會議為之，董事以視訊畫面參與會議者，視為親自出席。

第十六條：公司得設經理人，其委任、解任及報酬應依公司法規定為之。

第五章 會 計

第十七條：董事會應於每會計年度終了，依公司法第二百二十八條規定編造下列各項表冊，並於股東常會三十日前請監察人查核提出後提出於股東會請求承認。

(一)營業報告書。

(二)財務報表。

(三)盈餘分派或虧損彌補之議案。

第十八條：本公司每年決算後所得純益，除依法繳納營利事業所得稅及彌補已往年度虧損外，應提存百分之十法定盈餘公積，並於必要時提撥特別盈餘公積後，加計上年度累積未分配盈餘為累積可供分配盈餘。前述累積可供分配盈餘除分派股息外，如尚有餘額則由董事會擬具分派議案，提請股東會決議分派之，其中應分派：(一)股東紅利百分之九十二。(二)員工紅利百分之四。(三)董事監察人酬勞百分之四。

第十九條：本公司正處營業成熟期，獲利穩定且財務結構健全，惟鑑於未來數年仍有重大之擴廠計畫暨資本支出，故未來三年股利政策為股東股息及股利部分其中百分之二十~百分之七十以現金股利發放；惟公司有重大投資計畫如無法取得其他資金支應或營運資金供應短缺時，上述之比例酌以降低，但以不低於二十%為限。

第六章 附 則

第二十條：本章程未盡事宜依公司法及有關法令之規定辦理。

第廿一條：本章程訂於民國八十年九月二日，第一次修正於民國八十一年六月三十日，第二次修正於民國八十一年十一月二十四日，第三次修正於民國八十一年十二月十八日，第四次修正於民國八十二年二月二十日，第五次修正於民國八十二年七月二十四日，第六次修正於民國八十三年七月三日，第七次修正於民國八十五年五月二十五日，第八次修正於民國八十七年四月十一日，第九次修正於民國八十七年十二月三十日，第十次修正於民國八十九年六月十七日，第十一次修正於民國九十年六月十六日，第十二次修正於民國九十一年六月八日，第十三次修正於民國九十二年六月二十七日，第十四次修正於民國九十四年六月二十四日，第十五次修正於民國九十五年三月二十九日，第十六次修正於民國九十五年六月二十三日，第十七次修正於民國九十六年六月二十二日。

松懋工業股份有限公司

董事長 陸泰陽

